

Ungas väg till arbete via högre utbildning – möjligheter och utmaningar i Malmö

Jonas Olofsson, Malmö Högskola 2017



Ungas väg till arbete via högre utbildning – möjligheter och utmaningar i Malmö

Jonas Olofsson
Malmö högskola
2017 06 21

Innehållsförteckning

UNGAS VÄG TILL ARBETE VIA HÖGRE UTBILDNING – MÖJLIGHETER OCH UTMANINGAR I MALMÖ	3
1. En ekonomisk och demografisk omvandling.....	5
2. Utmaningar på arbetsmarknaden: låg sysselsättning och hög arbetslöshet.....	8
3. Ungdomars sysselsättning – i Malmö och i Sverige	11
4. Unga som varken arbetar eller studerar	15
5. Utbildningsnivå och etableringsvillkor på arbetsmarknaden	19
6. En hög utbildningsnivå i Malmö	23
7. Faktorer i Malmö som påverkar rekryteringen till högskolan	27
8. Förutsättningar för högre utbildning och livslångt lärande	31
9. Slutsatser	36
10. Källor och referenser	38
Statistik.....	39

Ungas väg till arbete via högre utbildning – möjligheter och utmaningar i Malmö

Malmö är en stad med många möjligheter, men samtidigt många utmaningar. I den här rapporten ska vi behandla både möjligheter och utmaningar. Erfarenhetsmässigt vet vi att vägen till goda försörjningsmöjligheter och inkludering i samhället, liksom tillit till sig själv och andra, går via utbildning och arbete. I Malmö och stadens närhet finns ett nät av utbildningsinstitutioner, inte minst institutioner som erbjuder högre utbildning. Malmö har genomgått något av en utbildningsrevolution. Fler än genomsnittligt i landet har en utbildning på eftergymnasial nivå. Det är löftesrikt och de positiva effekterna är synliga. Malmö har under senare år haft en positiv utveckling med minskat försörjningsberoende, lägre arbetslöshet och ökad sysselsättning, men blickar vi framåt kan vi konstatera att utmaningarna är många.

Syftet med den här rapporten är att behandla utbildningens betydelse ur ett etableringsperspektiv. Erfarenheterna i Malmö kommer att speglas i utvecklingen på regional och nationell nivå. En huvudfråga är hur det ska bli möjligt för fler att ta steget vidare till högre utbildning. Vi vet att högskoleutbildning skapar förutsättningar för självförverkligande och livslångt lärande, sysselsättning och omställningsförmåga. Effekterna är positiva både för individen och för samhället i stort. Samtidigt är det illavarslande att den breddning av rekryteringen till eftergymnasial utbildning som kunde urskiljas tidigare nu tycks ha förbytts i en tilltagande social snedrekrytering. Faktorer som föräldrars utbildningsbakgrund får allt större betydelse för unga individers benägenhet och möjligheter att studera på högskolenivå.

Unga män är underrepresenterade i högre utbildning, inte bara i Sverige utan i många andra länder. I anslutning till EU:s strategi Europa 2020, med sikte på en smart och hållbar tillväxt, lyfts målet att öka andelen som påbörjar eftergymnasial utbildning. I sammanhanget pekar man på behovet av att länderna gör insatser för att underlätta för fler från studieovana miljöer att påbörja högre utbildning. Det handlar om att bryta negativa mönster, bland annat för att göra fler pojkar och unga män mer benägna att studera vidare. Det förutsätter ett långsiktigt arbete, väglett av ett socialt investeringsperspektiv, som måste börja tidigt och inrikta sig på unga åldrar.

Unga män väljer i mindre utsträckning än unga kvinnor att gå vidare till högskoleutbildning. Skillnaderna är större i Malmö än i andra delar av landet. Mycket talar alltså för att ett viktigt inslag i en strategi för att göra högskolan mer tillgänglig går via insatser för att minska andelen pojkar som inte klarar målen i grund- och gymnasieskolan, och att samtidigt göra högskoleutbildning till ett mer attraktivt alternativ för de pojkar som uppnår målen och är behöriga att studera på högskolan.

Det ska omedelbart sägas att frågorna inte är okontroversiella. Bland företrädare för lärosäten och i diskussioner om rekryteringsfrågor är det inte ovanligt att en motsättning målas upp mellan ambitionen att skapa möjligheter till social inkludering via högre utbildning, å ena sidan, och de akademiska miljöernas traditionella roll som fristående kunskapsproducenter

och oberoende kritiska röster å den andra (Williams 2008; Gidley m.fl. 2009). Det framhålls också ofta att ambitionen att öka antalet studerande på universitet och högskolor går ut över utbildningsresultaten. I den internationella forskningen stöter man ibland på begrepp som ”vocationalism” (Fisher m.fl. 2009). Begreppet används för att framhålla en motsättning, inte bara mellan strävandena att öppna upp för social inkludering via högre utbildning, utan också för att påtala att akademiska lärosäten riskerar att förvandlas till postgymnasiala yrkesutbildningsanstalter snarare än att vidmakthålla rollen som fria och oberoende kunskapsproducenter. Även i Sverige framförs ibland liknande ståndpunkter (se t.ex. Alvesson 2013).

Utgångspunkten i den här rapporten är emellertid att det inte finns någon motsättning mellan den högre utbildningen och forskningens traditionella uppdrag och strävandena att möta några av vår tids stora utmaningar, kopplade till utanförskap och social exkludering. Vi är också helt övertygade om att det inte alls finns någon motsättning mellan kvalitetsaspekter på utbildning och forskning, å ena sidan, och strävandena att göra det möjligt för nya grupper att delta i högre utbildning. Tvärt om befruktas både utbildning och forskning av att människor med blandade bakgrunder och erfarenheter kan mötas. En ökad social snedrekrytering får däremot negativa effekter på både utbildning och forskning.

Rapporten inleds med en bred beskrivning av Malmös ekonomiska och demografiska omvandling under senare år. Bakgrundsbeskrivningen landar i en genomgång av sysselsättningsvillkoren på arbetsmarknaden, bland annat för unga och vi lyfter särskilt fram gruppen som varken arbetar eller studerar (UVAS). Efter detta följer avsnitt som behandlar sambandet mellan utbildning och arbetsmarknadsdeltagande. Genomgången visar att utbildning minskar sociala risker kopplat till arbetslöshet och utanförskap. Därför är det positivt att utbildningsdeltagandet har ökat så kraftigt i Malmö. Men samtidigt konstateras att Malmö är en kluven stad, med många högutbildade och lågutbildade. Den viktigaste slutsatsen i rapporten är att både grundskolorna och gymnasieskolorna måste arbeta mer för att skapa bättre resultat för pojkar som har svårt att klara utbildningsmålen. Det är främst bland unga män det borde finnas en potential att öka rekryteringen till högre utbildning.

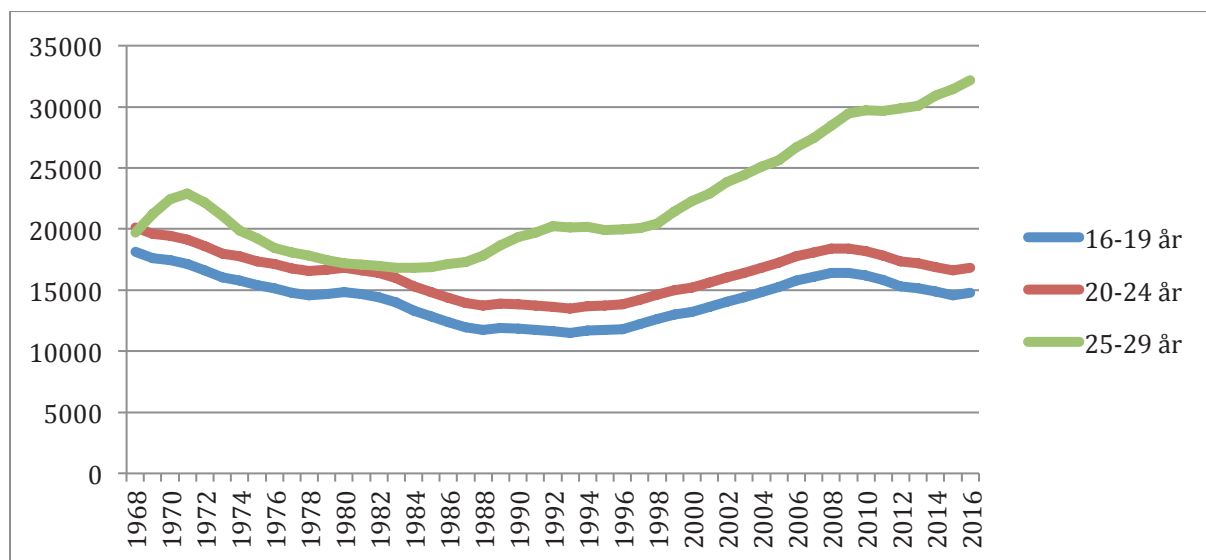
1. En ekonomisk och demografisk omvandling

Befolkningen i Malmö är ung och den demografiska åldersförsörjningskvoten är låg. Det betyder bland annat att andelen personer i arbetsför ålder (20-64 år) är betydligt större än i andra kommuner, 62 procent jämfört med 54 procent som genomsnitt för landets samtliga kommuner (Kolada). Andelen över 65 år uppgår enbart till drygt 15 procent jämfört med 23 procent som ovägt genomsnitt för samtliga kommuner i landet. En låg åldersförsörjningskvot innebär, allt annat lika, ett lägre tryck på offentliga trygghets- och servicesystem som vård och omsorg. De unga utgör en stor andel av stadens befolkning. 2015 utgjorde de under 35 år nästan hälften av stadens invånare (Nasrou 2016).

Befolkningen i Malmö har vuxit snabbt, från drygt 260 000 invånare år 2001 till närmare 330 000 2016 (SCB Befolkningsstatistik). I relativa tal innebär det en betydligt kraftigare ökning än i Sverige som helhet. Ökningen motsvarade 25 procent under de angivna åren jämfört med 12 procent i landet som helhet och 17 procent i Skåne län (SCB:s befolkningsstatistik). Befolkningen förväntas att fortsätta att växa med ca 33 000 invånare under åren 2016 till 2019 (Nasrou 2016).

Tittar vi närmare på förändringen av populationen i yngre åldrar i Malmö i ett lite längre tidsperspektiv framträder en mer mångfacetterad bild. Antalet individer i åldrarna 16-19 år respektive 20-24 år minskade i Malmö från slutet av 1960-talet. Nedgången bröts först vid mitten av 1990-talet. I åldrarna 25-29 år, dvs. bland unga vuxna, såg mönstret annorlunda ut. Den åldersgruppen minskade också till en början men ökade sedan starkt i volym redan från slutet av 1980-talet.

Figur 1. Antal boende i Malmö i åldrarna 16-19 år, 20-24 år och 25-29 år. Åren 1968-2016.



Källa: SCB. Befolkningsstatistik.

Två kommentarer kan göras i anslutning till diagrammet ovan. Till att börja med sammanfaller det minskade antalet unga individer i Malmö från slutet av 1960-talet fram till 1990-talets början med industrikrisen och den strukturomvandling som påbörjades och som av forskare betecknas som *den tredje industriella revolutionen* (Magnusson 2004; Schön 2014). Industrikrisen slog hårt mot Malmös arbetsmarknad. I grunden handlade det om en utveckling bort från traditionella industrinäringar som textil och varv till mer av tjänste- och kunskapsproduktion. I dag utgör tillverkningsindustrin en mycket liten del av Malmös

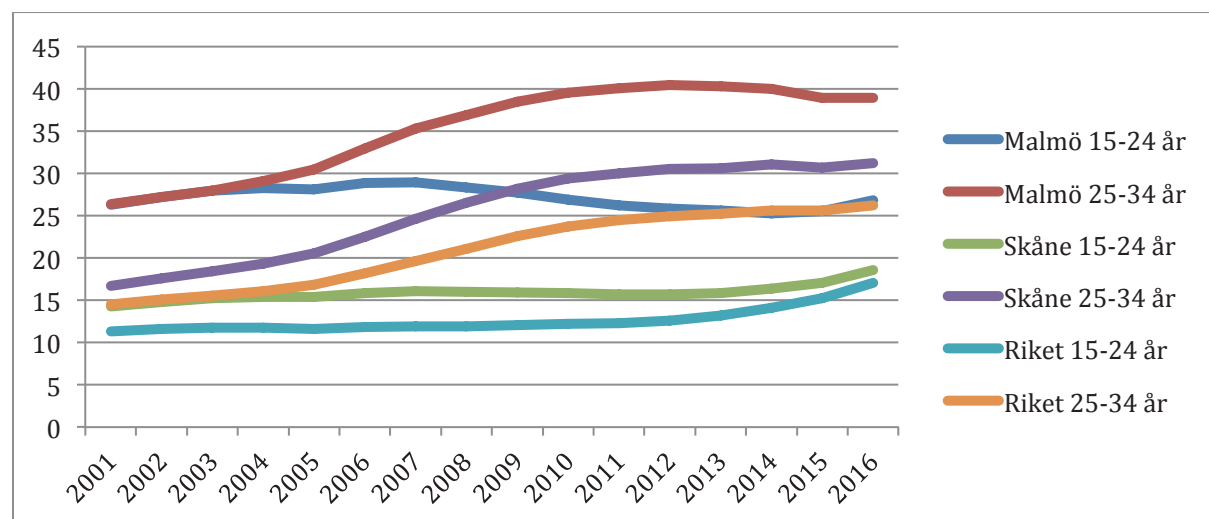
arbetsmarknad, 7 procent är sysselsatta inom denna sektor jämfört med 12 procent som genomsnitt för landet. Däremot är andelen sysselsatta inom handeln och företagstjänster större jämfört med riksgenomsnittet.

I Malmö symboliserades utvecklingen bort från industrisamhället av att ett krisdrabbat Kockums togs över av statliga Svenska Varv AB 1979 och av att den civila fartygsproduktionen helt lades ner 1987. Steget in i kunskapssamhället symboliserades samtidigt av att Malmö högskola etablerades år 1998 efter ett regeringsbeslut två år tidigare. Högskolan hade till en början 5000 studenter och har sedan dess expanderat kraftigt. Höstterminen 2016 uppgick antalet studenter vid Malmö högskola på grundläggande och avancerad nivå till ca 14 600 (UKÄ Högskoleöversikt). 2018 blir högskolan universitet.

Bakom förändringarna i diagrammet döljer sig också en annan genomgripande omvandling av Malmö stad som också kan relateras till den tredje industriella revolutionen, en ökad migration över landsgränserna och en utveckling mot allt mer etniskt blandade och multikulturella förhållanden.¹ Invandringen till Malmö har varit mer omfattande än till andra delar av landet. Under senare år har inflödet av nya svenskar varit särskilt koncentrerat till vissa åldersgrupper. Den kraftiga ökningen av i antalet individer i åldrarna 25-29 år återspeglar den utvecklingen. Den huvudsakliga förklaringen till den totala befolkningsökningen mellan 2001 och 2016 är också ökningen av antalet utrikes födda i befolkningen. 67 procent av befolkningsökningen i Malmö förklaras av en tillväxt av gruppen utrikes födda.

Utvecklingsmönstret skiljer sig emellertid inte påtagligt mellan Malmö och landet i övrigt. Trenden har varit densamma på nationell nivå. I diagrammet nedan åskådliggörs andelen utrikes födda bland ungdomar och unga vuxna i Malmö, Skåne län och i Sverige som helhet under åren 2001 till 2016.

Figur 2. Andelen utrikes födda i åldrarna 16-19 år, 20-24 år samt 25-29 år i Malmö, Skåne län och i Sverige. Åren 2001-2016.



Källa: SCB. Befolkningsstatistik.

¹ Av de utrikes födda i Malmö var de flesta födda i Irak, Danmark och fd Jugoslavien, enligt en uppgift avseende 2015 (Nasrou 2016).

Som framgår av diagrammet har andelen utrikes födda i åldrarna 15-24 inte förändrats särskilt markant under tidsperioden. I Malmö minskade till och med andelen något fram till 2014. Åren därefter har kurvorna pekat uppåt i Malmö såväl som i Skåne län och i Sverige som helhet. När det gäller gruppen unga vuxna i åldern 25-34 år har det däremot skett en mycket markant ökning av andelen utrikes födda.

Den väsentliga information som kommer fram via diagrammet är att andelen utrikes födda i Malmö genomgående har varit påtagligt högre för samtliga åldersgrupper och år jämfört med i Skåne län och Sverige. I Malmö har andelen utrikes födda i åldrarna 25-34 år legat nära 40 procent under senare år jämfört med 30 procent i Skåne och 25 procent som genomsnitt för Sverige.² Motsvarande skillnad kan urskiljas för de yngre åldrarna. I Malmö har andelen utrikes födda i åldrarna 15-24 år kretsat strax över 25 procent. I Skåne län och i Sverige i övrigt har andelen rört sig kring 10-15 procent.

En slutsats så här långt är att Malmö liksom Sverige som nation har genomgått en ekonomisk och social omvandling under senare år som är relaterad till det som brukar förknippas med den tredje industriella revolutionen. Det handlar då om den traditionella industrisektorns tillbakagång och den ökade betydelsen av serviceinriktad och kunskapsintensiv verksamhet. Men det handlar också om global utveckling i riktning mot ökad marknadsintegration, där några av uttrycken är växande internationella kapitalströmmar och ökad migration. Utbildning och då inte minst högre utbildning är en förutsättning för att enskilda individer ska kunna möta de nya utmaningarna och motsvara de krav som ställs i arbetslivet. Men utbildning kan också ses som en social investering på övergripande nivå för att skapa utrymme för nya verksamheter och samtidigt reducera de sociala kostnader som följer i förändringens spår, kostnader förknippade med arbetslöshet och utanförskap.

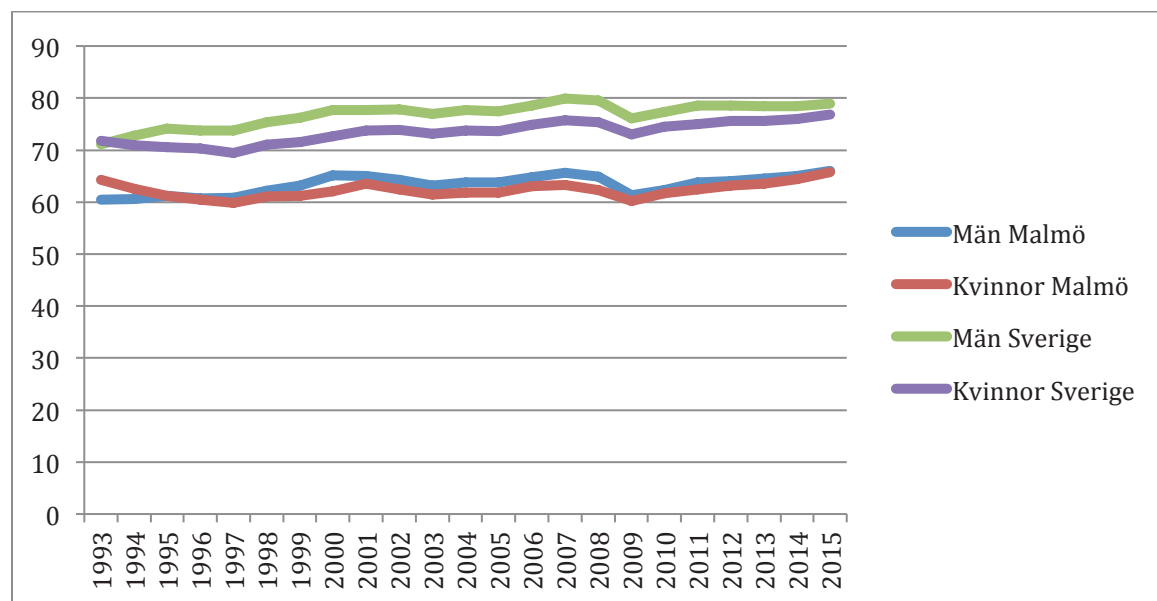
² Den största andelen utrikes födda återfinns i åldrarna 35-44 år. I den åldersgruppen är 47 procent av Malmös befolkning född i ett annat land än Sverige.

2. Utmaningar på arbetsmarknaden: låg sysselsättning och hög arbetslöshet

Vi konstaterade inledningsvis att andelen av befolkningen i arbetsför ålder är hög i Malmö jämfört med i landet som helhet. Det skapar förutsättningar för en lägre försörjningsbörda, dvs. en lägre andel av befolkningen som måste försörjas via transfereringar i form av sociala ersättningar och bidrag. En låg åldersförsörjningskvot skapar en potential för en lägre försörjningsbörda. Men för att detta ska infrias förutsätts samtidigt att sysselsättningsgraden³ är hög, dvs. att så många som möjligt i arbetsför ålder faktiskt förvärvsarbetar. Det betyder också att unga individer – och alla andra som behöver det – måste få möjligheter att få del av de kvalifikationer som efterfrågas i arbetslivet. Här finns det en rad utmaningar i Malmö. Andelen sysselsatta av dem i arbetsför ålder är låg samtidigt som det trots en generellt hög utbildningsnivå finns en stor grupp som inte har de kvalifikationer som ger möjligheter till stadigvarande jobb och varaktig egenförsörjning. I detta avsnitt ska vi först ge en översikt av villkoren på arbetsmarknaden för att längre fram i rapporten närma oss utbildningsfrågorna.

Det är välkänt att Skåne län har en låg sysselsättningsgrad. Under perioden från 2004 till 2015 ökade den något, från 72 till drygt 73 procent i åldrarna 20-64 år, men det är i själva verket den lägsta sysselsättningsgraden av samtliga län i Sverige. Malmö har i sin tur en lägre sysselsättningsgrad än genomsnittet för kommunerna i Skåne. I diagrammet nedan illustreras andelen sysselsatta i Malmö, för kvinnor och män, i jämförelse med förhållandena i Sverige som helhet.

Figur 3. Sysselsättningsgrad i Malmö och Sverige uppdelat på kvinnor och män i åldrarna 20-64 år, åren 1993-2015.



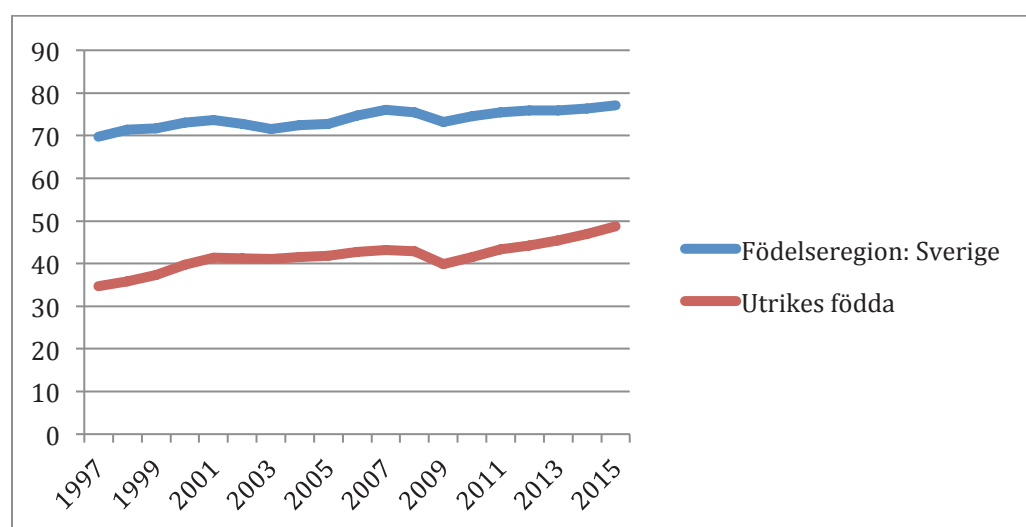
Källa: SCB. RAMS.

Som framgår av diagrammet har sysselsättningsgraden varit svagt ökande i Malmö sedan början av 1990-talet. Skillnaden mellan kvinnor och män är mindre i Malmö än i riket som helhet. Malmö tycks också ha haft en relativt starkare utveckling på arbetsmarknaden efter finanskrisen 2009 än övriga Sverige. Men skillnaden jämfört landet som helhet är stor, andelen sysselsatta är 8-9 procentenheter lägre och uppgick 2015 till 66 procent.

³ Ibland använder man uttrycket förvärvsintensitet istället för sysselsättningsgrad, men betydelsen är den samma. Det handlar om den procentuella andelen förvärvsarbetande inom en viss åldersgrupp.

Som vi redan har noterat är andelen utrikes födda betydligt större i Malmö än genomsnittet för landet som helhet, och det påverkar sysselsättningsgraden negativt. I åldrarna 25-64 är andelarna utrikes födda 42 procent jämfört med 23 procent i landet som helhet. Det förklarar en del av skillnaden i sysselsättningsgrad mellan Malmö och andra delar av landet, men inte hela skillnaden. Nedan presenteras ett diagram som illustrerar skillnaden i sysselsättningsgrad mellan individer födda i Sverige och utrikes födda. Uppgifterna avser boende i Malmö i åldrarna 20-64 år under åren 1997 till 2015.

Figur 4. Andel sysselsatta bland inrikes födda och utrikes födda i Malmö i åldrarna 20-64 år. Åren 1997-2015.



Källa: SCB. RAMS.

Som framgår av diagrammet utvecklades sysselsättningen svagt positivt för både inrikes födda och utrikes födda under större delen av perioden från 1990-talets slut och framåt. Efter finanskrisen 2009 har utvecklingen varit särskilt positiv för utrikes födda, vilket innebär att skillnaden i sysselsättningsgrad har minskat något. Men skillnaden mellan grupperna är fortfarande markant. 2015 låg sysselsättningsgraden för utrikes födda strax under 50 procent medan den översteg 77 procent för inrikes födda, en skillnad på 27 procentenheter. Om vi utgår från sysselsättningsgraden år 2015, 50 procent för utrikes födda och 77 procent för inrikes födda, hade den totala sysselsättningsgraden i Malmö i åldrarna 20-64 år uppgått till 71 procent istället för 66 procent om andelen utrikes födda varit den samma som genomsnittet för landet.⁴ En skillnad jämfört med riket som helhet hade alltså kvarstått. Arbetsmarknaden är svagare i Malmö och med det följer en lägre sysselsättning, en högre försörjningsbörda och färre arbetade och beskattningsbara timmar.

Vi ska nu beröra arbetsmarknadsvillkoren för unga. Men innan vi gör det kan det helt kort vara värt att nämna ett par andra aspekter som har betydelse för sysselsättningsgraden i Malmö.

Ett förhållande som kan påverka konkurrensvillkoren på arbetsmarknaden för vissa grupper är den omfattande inpendlingen till kommunen. Enligt uppgifter från Malmö stads

⁴ Egen beräkning med utgångspunkt från att Malmö hade samma andel utrikes födda i arbetsför ålder som Sverige som helhet år 2015, dvs. 23 istället för 42 procent.

arbetsmarknads-, gymnasie- och vuxenutbildningsförvaltning ger in- och utpendlingen dagligen ett nettotillskott till arbetskraften i staden på drygt 30 000 personer (Nasrou 2016). Då är inte pendlingen till Köpenhamn inräknad. Pendlingen till Köpenhamn omfattar ca 8000 personer per dag medan inpendlingen från Köpenhamn är betydligt mindre och uppgår till cirka 500 personer per dag.

I en översikt om arbetsmarknadsvillkoren i Malmö stad lyfts några förhållanden som kan bidra till att förklara den låga sysselsättningsgraden och den höga arbetslösheten i Malmö relativt landet i övrigt (Nasrou 2016). Här handlar det bland annat om den höga andelen utrikes födda, om den omfattande inpendlingen, men också om en del beräkningstekniska tillkortakommanden. I det sistnämnda fallet syftar man på att utpendlarna till Köpenhamn inte är registrerade som sysselsatta och därför kan vara inskrivna på Arbetsförmedlingen och felaktigt ingå i den grupp som presenteras som arbetssökande och öppet arbetslösa. Enligt Malmö stad bidrar detta till att Arbetsförmedlingens officiella arbetslöshetstal för Malmö kan vara någon procentenhet för hög. Den exakta storleksordningen går naturligtvis inte att bestämma närmare.

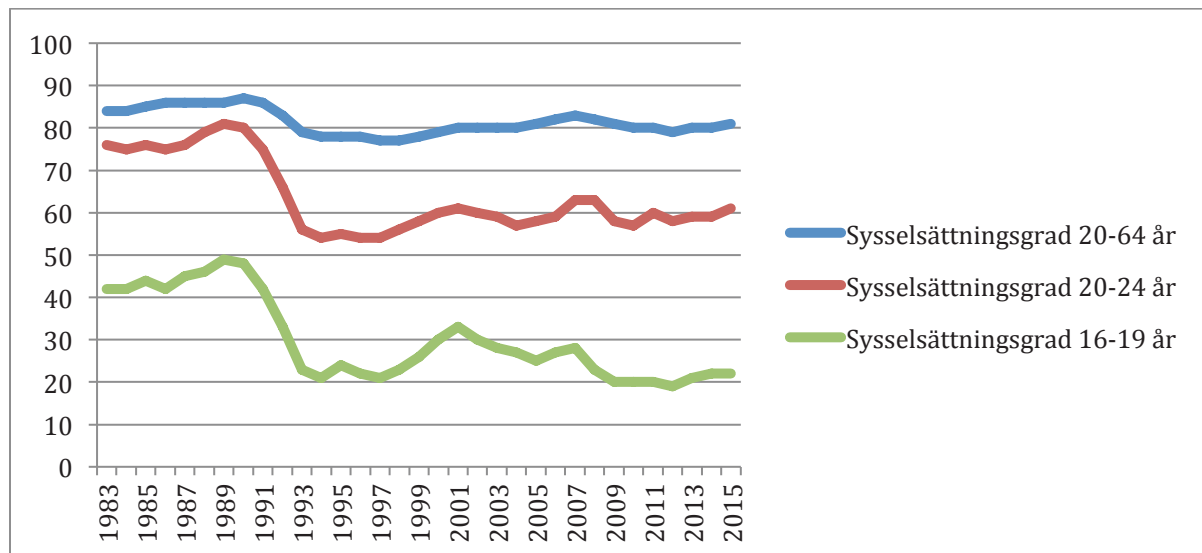
3. Ungdomars sysselsättning – i Malmö och i Sverige

I detta avsnitt ska vi koncentrera oss på arbetsmarknadsvillkoren för unga. Vi börjar med att ge en generell bild av förutsättningarna ur ett nationellt perspektiv och kommer därefter in på förhållandena i Malmö.

De senaste åren har arbetslöshetstalen sjunkit och sysselsättningen ökat något för unga i Sverige. Men mönstret är ojämnt. Lågutbildade och utrikes födda omfattas inte av samma positiva utveckling som inrikes födda och välutbildade.

Sett i ett längre tidsperspektiv har sysselsättningsmönstret bland unga i Sverige förändrats mycket påtagligt. För drygt 25 år sedan, år 1991, var den så kallade etableringsåldern, då 75 procent av en årskull är sysselsatt på arbetsmarknaden, 21 år. Idag är etableringsåldern 29 år. Det är en mycket dramatisk förändring som går tillbaka till den ekonomiska kris som drabbade Sverige och flera andra länder i början av 1990-talet.

Figur 5. Andel sysselsatta i procent (sysselsättningsgrad) åren 1983-2015. Åldrarna 20-64 år, 20-24 år respektive 16-19 år.



Källa: SCB. Arbetskraftsundersökningarna.

I diagrammet ovan illustreras effekten av den djupa ekonomiska krisen i början av 1990-talet. Sysselsättningen sjönk i alla åldersgrupper, men särskilt markant bland unga och unga vuxna. Även i åldrarna 16-19 år var alltså andelen sysselsatta betydligt högre före 1990-talet, något som dels förklaras av att många kombinerade studier med förvärvsarbete, dels med att fler följde 2-åriga gymnasielinjer. Inträdet på arbetsmarknaden skedde ofta tidigare än idag (redan vid 18 års ålder).

Diagrammet visar också att det har skett en viss ökning av andelen sysselsatta sedan 1990-talets första år. Uppgången av andelen sysselsatta är särskilt tydlig för unga i åldrarna 20-24 år. Men sysselsättningsgraden är alltså fortfarande ca 20 procentenheter lägre idag än för 25 år sedan. Det återspeglar en grundläggande förändring på svensk arbetsmarknad där etableringsprocessen blivit allt mer utdragen.

Dessutom är de lokala och regionala variationerna i sysselsättningsgrad betydande. Orsakerna till de lokala variationerna varierar naturligtvis. En låg sysselsättningsgrad kan men behöver

inte nödvändigtvis indikera sociala problem. I kommuner med stora akademiska lärosäten, som Lund och Uppsala, är andelarna i sysselsättning låga, drygt 55 procent i åldrarna 20-29 år. Det förklaras av att så stora grupper bedriver studier. Å andra sidan är andelen sysselsatta mycket hög i mindre kommuner som Kiruna och Pajala, över 80 procent. De unga vuxna som studerar har ofta flyttat från dessa kommuner. Kommunerna är också beroende av ett fåtal stora arbetsgivare, och förutsättningarna ur ett etableringsperspektiv är därför sårbara.

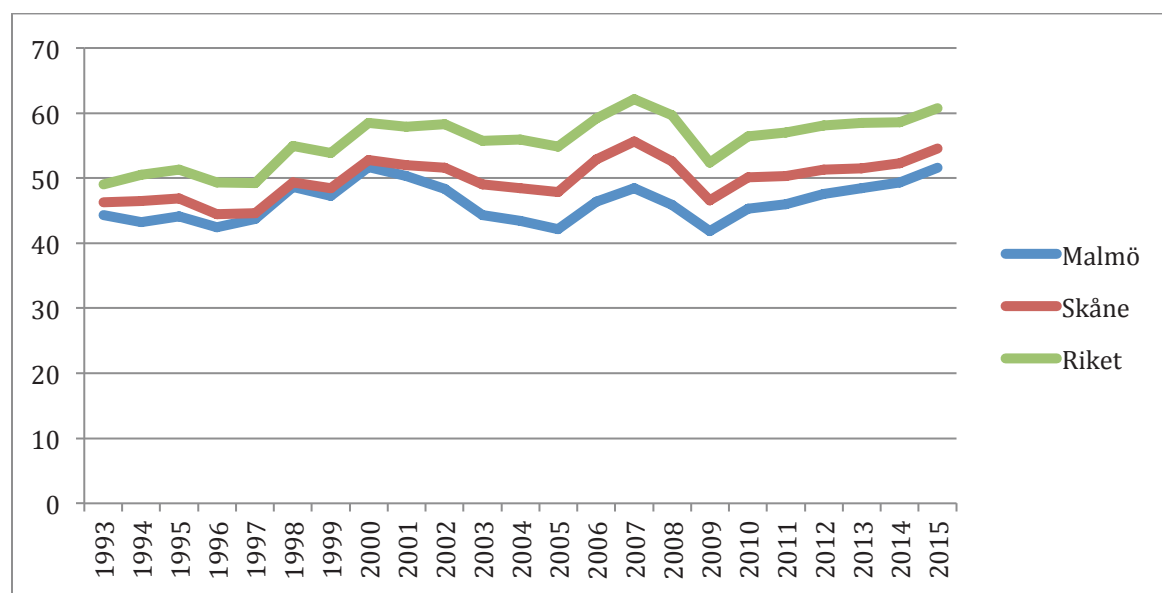
Övergångsmönstret påverkas av individernas utbildningsbakgrund. Den senaste uppföljningen av gymnasieavgångnas etableringsförhållanden som SCB har genomfört avser år 2014 (SCB Inträdet på arbetsmarknaden 2014. Gymnasieavgångna). Av samtliga elever som lämnade gymnasieskolan med ett fullständigt slutbetyg tre år tidigare (2011) var knappt 50 procent sysselsatta. Bland dem som följt ett yrkesinriktat program var andelen högre, ca 65 procent, medan andelen bland dem som följt ett studieförberedande program var 30 procentenheter lägre, ca 35 procent. Ca 35 procent studerade, drygt 5 procent var arbetslösa och resterande tillhörde gruppen ”annat”, en grupp som antagligen omfattar allt från personer som lever på föräldrapenning till unga med olika ohälsorelaterade ersättningar.

Skillnaderna var betydande mellan inrikes födda och utrikes födda unga samt mellan kvinnor och män. Bland inrikes födda var andelen förvärvsarbetande nästan 10 procentenheter högre än bland utrikes födda. Här kan det noteras att den största skillnaden fanns mellan inrikes födda kvinnor och utrikes födda kvinnor. Andelen förvärvsarbetande i den sistnämnda gruppen uppgick enbart till 30 procent. Det var också en stor skillnad mellan män och kvinnors etableringsmönster. Män förvärvsarbetade i högre grad än kvinnor medan kvinnor var starkt överrepresenterade bland de studerande. Ca 42 procent av kvinnorna studerade, vilket var en 10 procentenheter högre andel jämfört med män. Andelen studerande var betydligt högre bland utrikes födda än bland inrikes födda, både bland kvinnor och män.

För den grupp unga som inte fullbordat sin gymnasieutbildning var villkoren annorlunda. Andelen som förvärvsarbetade vid mättillfället var ungefär densamma som för gymnasieutbildade. Men för övrigt såg förhållandena annorlunda ut. Det var bara ca 15 procent som studerade. Andelen som var arbetslösa och räknades till gruppen ”annat” var betydligt högre. Andelen arbetslösa uppgick till ca 17 procent och antalet personer i ”annat” omfattade hela 10 procent. Det är också intressant att notera skillnaderna mellan personer som tidigare följt yrkesförberedande respektive studieförberedande program. Bland dem som tidigare studerat på ett yrkesprogram var andelen förvärvsarbetande enbart drygt 50 procent, dvs. betydligt lägre än bland dem som fullbordat gymnasieutbildningen. Bland dem som följt ett studieförberedande program var andelen förvärvsarbetande däremot högre jämfört med dem som fullbordat en utbildning, ca 39 procent. Den stora skillnaden avseende den sistnämnda gruppen var att andelen studerande var lägre. Andelen arbetslösa och andelen som ingick i gruppen ”annat” var betydligt högre i båda grupperna.

Vad vet vi då om etableringsmönstret på arbetsmarknaden för unga i Malmö? I diagrammet nedan illustreras sysselsättningsgraden för unga i åldrarna 20-24 år i Malmö, Skåne län samt i Sverige som helhet.

Figur 6. Andel sysselsatta i åldrarna 20-24 år i Malmö, Skåne län och i Sverige. Åren 1993-2015.



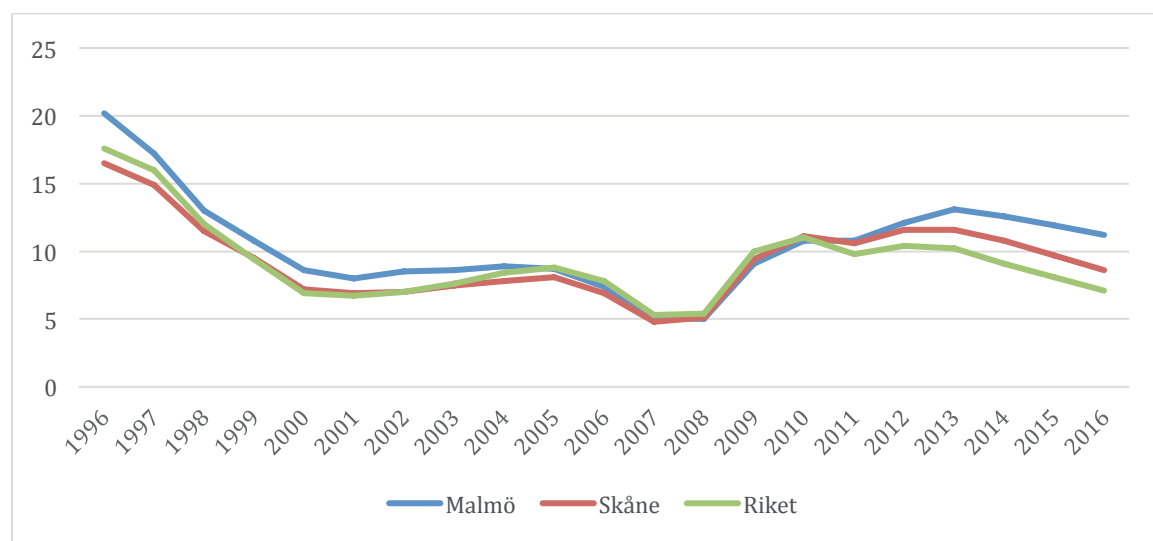
Källa: SCB. RAMS.

Som framgår av diagrammet är andelen sysselsatta lägre i Malmö, även om skillnaden gentemot länet inte är så stor. Även här framgår att utvecklingen varit mer positiv i Malmö efter finanskrisen 2009 än i andra delar av landet. Samtidigt kvarstår en skillnad i sysselsättningsgrad på strax under 10 procentenheter jämfört med Sverige som helhet.

En av förklaringarna är att arbetslösheten är högre i Malmö. En annan förklaring är att fler utbildar sig, något vi återkommer till. I diagrammet nedan redovisas Arbetsförmedlingens arbetslöshetsstatistik (öppet arbetslösa och deltagare i arbetsmarknadspolitiska program) som andel av den befolkningen i åldrarna 18-24 år.⁵

⁵ Vanligen anges andelen arbetslösa som andel av arbetskraften, dvs. av antalet individer som antingen förvärvsarbetar eller är arbetssökande. Så sker t.ex. i de månatliga arbetskraftsundersökningarna (AKU) som SCB genomför. Detta mått blir emellertid missvisande för yngre ungdomar, framför allt därför att en mindre andel av ungdomarna ingår i arbetskraften (många studerar). Det tenderar att ge en överdriven bild av arbetslöshetens omfattning.

Figur 7. Andel arbetslösa och deltagare i arbetsmarknadspolitiska program som andel av befolkningen i åldrarna 18-24 år. Åren 1996-2016.



Källa: Arbetsförmedlingen.

Som framgår av diagrammet följer ungdomsarbetslöshetens samma förändringsmönster i Malmö som i Skåne och landet i övrigt, men på en högre nivå. Under senare år har arbetslösheten inte minskat lika påtagligt i Malmö som i andra delar av landet, något som kan vara en effekt av att ungdomskullarna har ökat i volym via ett starkare inflöde av nya svenskar i kombination med att en starkare konjunktur alltid leder till ett ökat arbetskraftsutbud. Personer som tidigare bedömde att det var utsiktslöst att gå till Arbetsförmedlingen, så kallat latent arbetssökande, uppfattar det nu som att jobbchanserna ökar.

Vill vi få en mer träffsäker bild av utanförskapet räcker det emellertid inte att enbart lyfta fram uppgifter om arbetslöshet. Arbetslöshetsmättet fångar inte in alla som varken arbetar eller studerar.

4. Unga som varken arbetar eller studerar

Mycket talar för att den offentliga arbetslöshetsstatistiken underskattar andelen unga som står utan sysselsättning. Internationellt används allt mer det så kallade NEET-måttet för att mäta hur många unga som varken arbetar eller studerar. NEET står för *not in employment, education or training* (se t.ex. Eurofound 2016). I Sverige används ofta en variant av NEET som kallas UVAS, *unga som varken arbetar eller studerar*. De senaste uppgifterna om UVAS på kommun- och riksnivå avser år 2014 (Temagruppen unga i arbetslivet 2017).

UVAS definieras i korthet som unga som har haft en obetydlig årsinkomst (understigande ett prisbasbelopp eller 44 400 kronor 2014), som inte haft studiemedel eller varit registrerade på någon utbildning (inklusive SFI) och som inte heller arbetspendlat till något nordiskt grannland. Uppgifterna baseras på SCB:s registerdata som innehåller uppgifter om samtliga individers inkomster, utbildningsbakgrund och sysselsättning.

Antalet unga individer i UVAS har under senare år motsvarat 6-7 procent av befolkningen i åldern 16-24 år. Fluktuationerna har inte varit särskilt stora. Eftersom flertalet tonåringar finns i skolan har andelen i utanförskap varit lägre bland 16-19-åringar än i åldersgruppen 20-24 år.

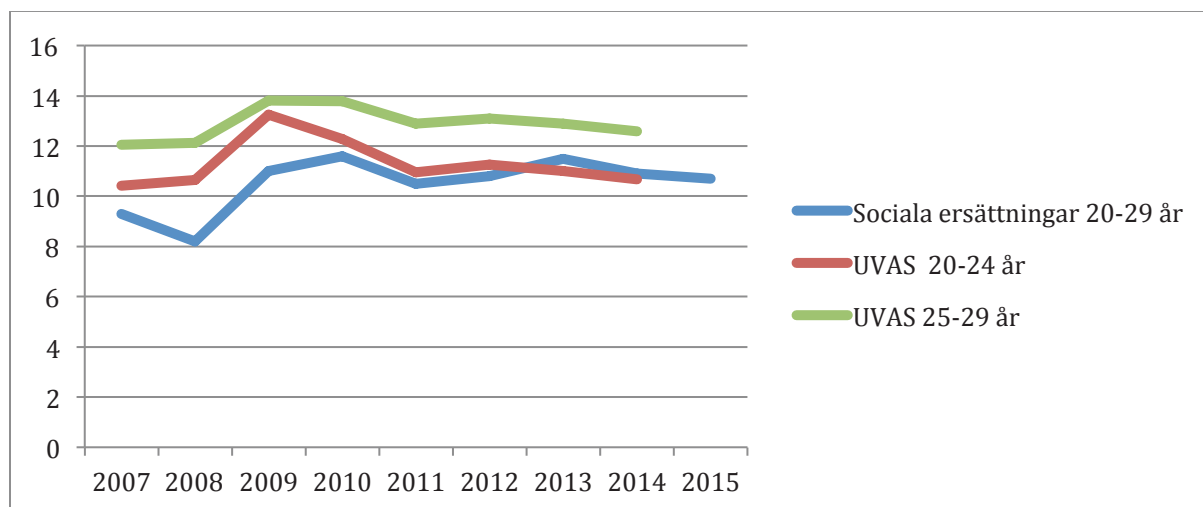
Unga i åldrarna 16 till 24 år har stått i fokus för tidigare uppföljningar av UVAS-gruppen. De senaste uppgifterna för år 2014 innehåller emellertid även information om 25-29-åringar, dvs. unga vuxna i högre åldrar. Detta motiveras av att etableringsåldern förflyttats högre upp i ålder. Fler unga vuxna studerar och bor hemma hos föräldrarna. Andelen som är etablerad på arbetsmarknaden är betydligt lägre än bland medelålders och äldre, enbart drygt hälften av individerna i de aktuella åldrarna. Det här kan innebära en ökad sårbarhet och ett minskat utbyte av offentliga trygghetssystem.

I diagrammet nedan redovisas andelen unga i UVAS bland 20-24-åringar samt 25-29-åringar. Dessutom visas andelen unga i åldersgruppen 20-29 år som lever på sociala ersättningar och bidrag.⁶ I den sistnämnda gruppen ingår personer som under året levt på arbetslöshetsrelaterade ersättningar, försörjningsstöd (ekonomiskt bistånd), aktivitetsersättning⁷ och sjukpenning. En relativt liten andel i gruppen lever på sjukpenning så det är de tre första ersättningsformerna som dominerar.

⁶ Antalet individer som lever på sociala ersättningar och bidrag har räknats om till helårsekvivalenter, dvs. uppgifterna återger antalet personer som under ett år heltidsförsörjts via dessa ersättningar. Det innebär t.ex. att två personer som har aktivitetsersättning på halvtid under 12 månader räknas som en individ. Uppgifterna redovisas av SCB.

⁷ Aktivitetsersättning motsvarar det som tidigare kallades för förtidspension. Ersättningen riktar sig till individer i åldrarna 19-29 år.

Figur 8. Andelen unga i Sverige som försörjs via sociala ersättningar och bidrag (20-29 år) samt andelen som tillhör UVAS (20-24 år respektive 25-29 år). Åren 2007-2015.



Källor: SCB samt Temagruppen unga i arbetslivet. Observera att uppgifterna om UVAS-gruppen sträcker sig fram till 2014.

UVAS-statistiken bekräftar att utanförskapet är betydligt mer omfattande bland unga vuxna i högre ålder än bland de yngre, närmare 13 procent bland 25-29-åringarna jämfört med 11 procent bland 20-24-åringarna. Andelen utrikes födda bland ungdomarna i UVAS är alltså också betydligt högre bland de äldre, 44 procent bland 25-29-åringar jämfört med 29 procent bland 16-24-åringar.

Uppgifterna förstärker dessutom bilden av att utanförskapet är ett allvarligt och mer varaktigt problem bland unga vuxna än bland yngre. Bland 20-24-åringar var det t.ex. 63 procent av individerna i UVAS-gruppen som helt saknade registrerade inkomster år 2014. Motsvarande uppgift för 25-29-åringarna var 75 procent.

I flera studier lyfter man fram riskerna för ett permanentat utanförskap. Det är därför viktigt att titta närmare på hur stor andel som lämnar UVAS-gruppen under ett år. Tidigare undersökningar har visat att en ganska betydande andel har lämnat UVAS-gruppen inom ett år. Uppgifterna för år 2014 visar att 45 procent bland 20-24-åringarna hade lämnat UVAS inom ett år. Bland 25-29-åringarna var andelen betydligt lägre, 33 procent. Detta illustrerar att utanförskapsproblemen tenderar att skärpas, utflödet minskar med stigande ålder.

Hur ser det då ut i Malmö? I tabellen nedan redovisas uppgifterna om UVAS fördelat på åldersgrupperna 16-24 år respektive 25-29 år samt uppdelat på inrikes födda och utrikes födda.

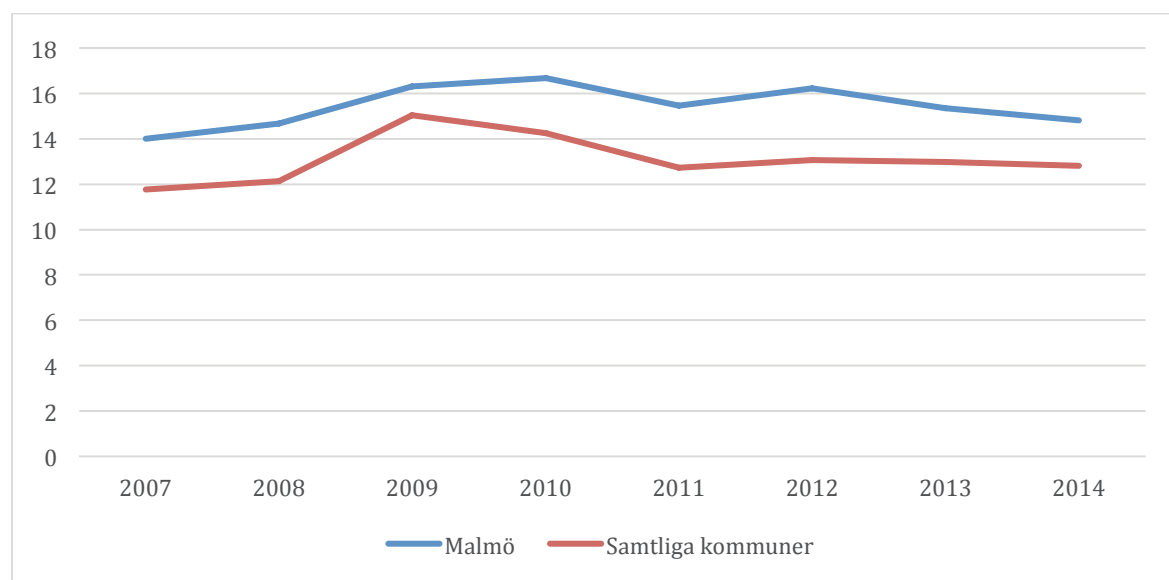
Tabell 1. Andel kvinnor och män i UVAS i Malmö år 2014 bland inrikes födda och utrikes födda i åldrarna 16-24 år respektive 25-29 år.

Inrikes födda kvinnor 16-24 år: 6,6
Inrikes födda kvinnor 25-29 år: 7,9
Utrikes födda kvinnor 16-24 år: 22,9
Utrikes födda kvinnor 25-29 år: 30,1
Inrikes födda män 16-24 år: 8,6
Inrikes födda män 25-29 år: 8,7
Utrikes födda män 16-24 år: 17,7
Utrikes födda män 25-29 år: 24,7
Källa: SCB och Temagruppen unga i arbetslivet.

Uppgifterna illustrerar att andelarna i UVAS är höga, men inte extremt höga i Malmö. Det finns flera andra kommuner i Skåne som har högre nivåer, t.ex. Landskrona, Trelleborg och Åstorp. Totalt uppgår andelen i UVAS i åldrarna 20-29 år till 14,8 procent i Malmö, vilket kan jämföras med ett kommungenomsnitt på 12,9 för landet som helhet (Temagruppen unga i arbetslivet 2017). Skillnaderna i UVAS-nivåer mellan inrikes födda och utrikes födda illustrerar också att det i hög grad handlar om ett integrationsproblem. Bland utrikes födda kvinnor är andelarna i UVAS mycket höga. Samtidigt kan det vara värt att notera att andelen i UVAS bland svensk födda, till skillnad från utrikes födda, är högre bland unga män än bland unga kvinnor. Det förklaras främst av att utbildningsdeltagandet är högre bland kvinnor.

I diagrammet nedan relateras andelen unga i åldrarna 20-29 år i UVAS i Malmö till ett ovägt genomsnitt för landets 292 kommuner.

Figur 9. Andel unga vuxna i åldrarna 20-29 år i UVAS i Malmö och Sveriges samtliga kommuner (ovägt genomsnitt). Åren 2007-2014.

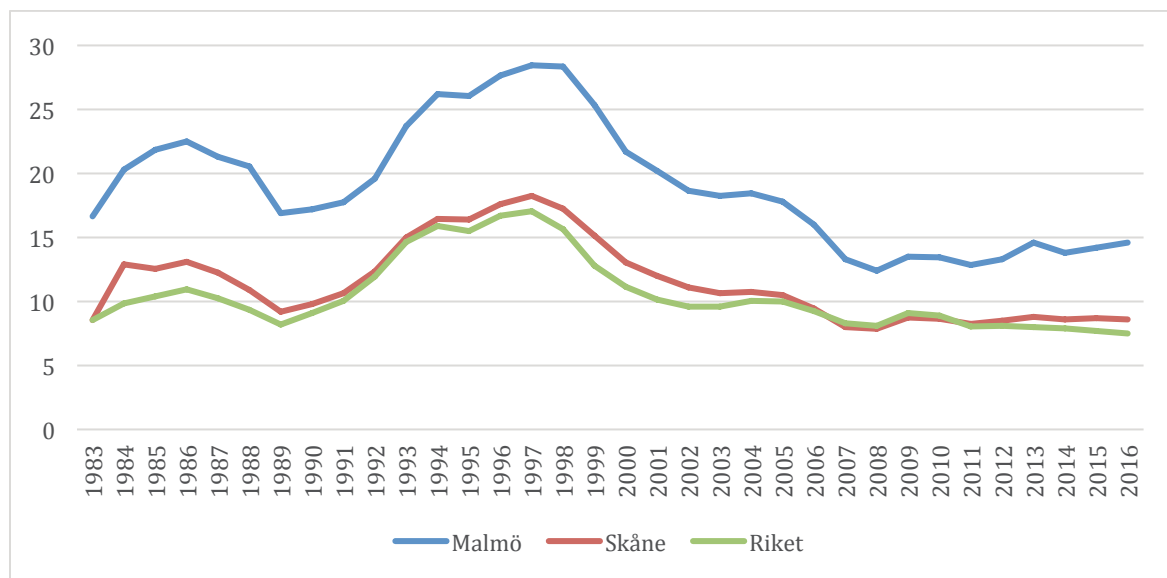


Källa: SCB och Temagruppen unga i arbetslivet.

Integrationsproblem och relativt höga UVAS-nivåer återspeglas i ett beroende av bidrag och sociala ersättningar. Betydligt fler unga i Malmö än i andra delar av landet tvingas ansöka om

försörjningsstöd (ekonomiskt bistånd). I diagrammet nedan framgår andelen som någon gång under året beviljats försörjningsstöd som andel av den totala populationen i åldrarna 18-24 år.

Figur 10. Andel som beviljats försörjningsstöd i åldrarna 18-24 år i Malmö, Skåne län och i Sverige som helhet. Åren 1983-2016.



Källa: Socialstyrelsen.

Diagrammet visar, precis som uppgifterna om arbetslösheten (Figur 7), att andelen med försörjningsstöd har följt samma mönster i Malmö som i landet i övrigt, men på en högre nivå. Det är emellertid notabelt att andelen har minskat påtagligt sedan slutet av 1990-talet och att avståndet mellan Malmö och övriga landet är mindre idag än under 1980- och 90-talen. De senaste årens tendens till ökning i Malmö är rimligen relaterad till den ökade flyktinginvandringen.

Den låga sysselsättningen återspeglas i att Malmö är en tudelad stad. Socioekonomiska villkor skiljer sig dramatiskt mellan stadsdelarna. Herrgården i Rosengård och Södra Sofielund är två områden som ingår bland landets 15 urbana utvecklingsområden och har en överväldigande invandrardominerad befolkning. Mer än 4400 människor bodde 2015 i Herrgården. Andelen sysselsatta i åldrarna 20-64 år understeg 30 procent. En mycket stor andel av ungdomarna tillhörde UVAS (2014): 19 procent bland 16-24-åringarna och 41 procent bland 25-29-åringarna. Knappt 4000 personer bodde samma år i Södra Sofielund som ligger vid södra innerstaden i Malmö. Här var andelen förvärvsarbetande i arbetsföra åldrar högre, men understeg 50 procent. Bland ungdomarna i åldrarna 16-24 år tillhörde 17 procent UVAS-gruppen. Motsvarande andel i åldrarna 25-29 år var 20 procent.

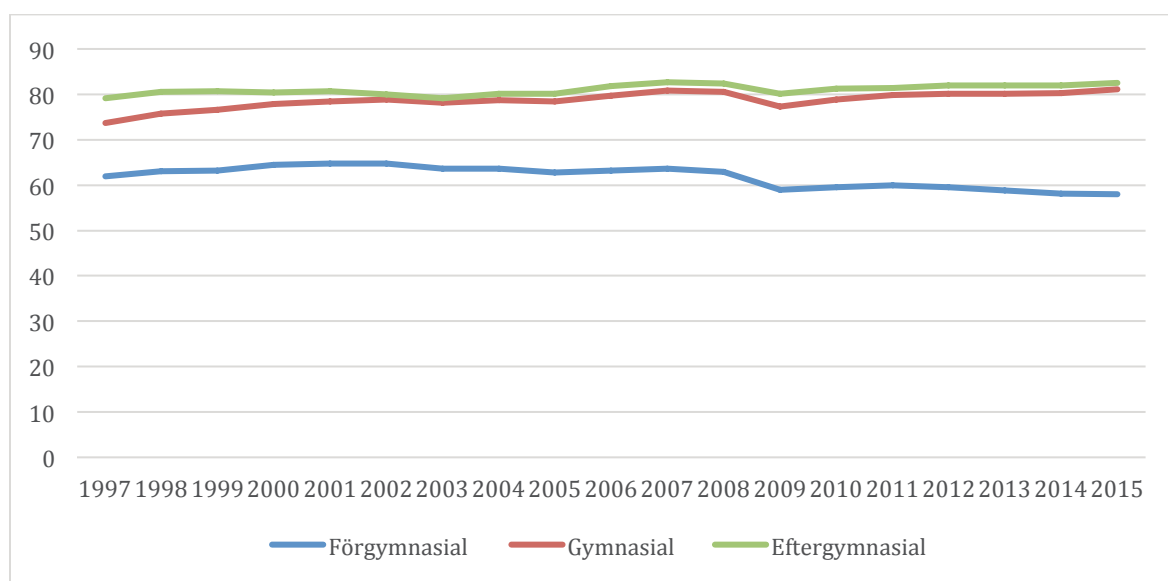
En av de viktigaste förklaringarna till den låga sysselsättningsgraden och relativt höga arbetslösheten i Malmö är alltså att staden, trots en generell hög utbildningsnivå, har en betydande grupp invånare med mycket låg utbildningsnivå, lägre än gymnasienivå. Vi ska nu komma in på frågor om samband mellan sysselsättningsmöjligheter, arbetslöshetsrisker och utbildningsnivå.

5. Utbildningsnivå och etableringsvillkor på arbetsmarknaden

Det finns ett påtagligt samband mellan utbildningsnivå och etableringsgrad på arbetsmarknaden. Som t.ex. SNS Konjunkturråd påvisade i en aktuell rapport straffar sig låg utbildningsnivå starkare i Sverige än i många andra jämförbara länder i Europa (SNS Konjunkturråd 2017). Det betyder att ofullständig utbildning, i betydelsen av en utbildning som understiger gymnasial nivå, i allmänhet leder till allvarliga etablerings- och försörjningsproblem.

I diagrammet nedan framgår sysselsättningsgraden för samtliga personer i Sverige i arbetsföra åldrar (20-64 år) uppdelat på utbildningsnivå.

Figur 11. Sysselsättningsgrad i åldrarna 20-64 år i Sverige fördelat på förgymnasialt, gymnasialt och eftergymnasialt utbildade. Åren 1997-2015.

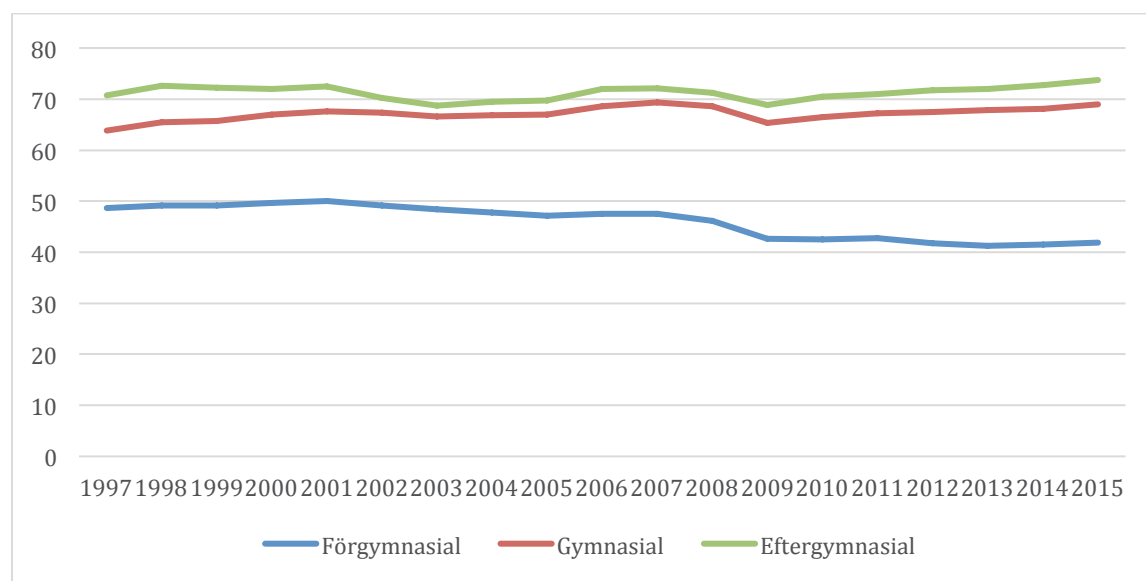


Källa: SCB. RAMS.

Som framgår av diagrammet är det en avgörande skillnad i sysselsättningsgrad mellan dem som har gymnasial och eftergymnasial utbildning, å ena sidan, och dem som enbart har förgymnasial utbildning å den andra. Skillnaden uppgår till drygt 20 procentenheter. Eftergymnasialt utbildade i arbetsföra åldrar har en något högre sysselsättningsgrad än gymnasialt utbildade, men det är en skillnad på enbart 1 till 2 procentenheter. Det är fler bland de eftergymnasialt utbildade som förvärvsarbetar än bland gymnasialt utbildade, men samtidigt tar det i allmänhet längre tid innan individer med högre utbildning kommer ut på arbetsmarknaden eftersom de utbildar sig under flera år.

Frågan är då hur mönstret ser ut i Malmö. I diagrammet nedan presenteras motsvarande uppgifter för Malmö stad.

Figur 12. Sysselsättningsgrad i åldrarna 20-64 år i Malmö stad fördelat på förgymnasialt, gymnasialt och eftergymnasialt utbildade. Åren 1997-2015.



Källa: SCB. RAMS.

Till att börja med framgår det att sysselsättningsgraden generellt sett är lägre i Malmö än i landet i övrigt, vilket vi också har konstaterat tidigare. För gymnasialt utbildade motsvarar skillnaden ca 10 procentenheter. Skillnaden är något mindre för eftergymnasialt utbildade, 7-8 procentenheter. Den stora skillnaden rör emellertid förgymnasialt utbildade. Här utgör skillnaden jämfört med landet i övrigt ca 20 procentenheter. Skillnaden gentemot landet i övrigt har vuxit på senare år. Dessutom har trenden varit negativ, dvs. sysselsättningsgraden har tenderat att minska för lågutbildade i Malmö samtidigt som den har varit relativt stabil för gymnasialt och eftergymnasialt utbildade under den berörda tidsperioden.

Det kan vara värt att poängtera att det inte finns något enkelt samband mellan etnicitet och utbildningsnivå. Utrikes födda är överrepresenterade i gruppen med förgymnasial utbildning liksom i gruppen med eftergymnasial utbildning. I Tabell 2 nedan redovisas andelen unga vuxna inrikes födda och utrikes födda kvinnor och män efter utbildningsnivå i landet som helhet.

Tabell 2. Inrikes födda och utrikes födda kvinnor och män i åldrarna 25-34 år fördelat på utbildningsnivå (procent). I Sverige år 2016.

	Förgymnasial	Gymnasial	Eftergymnasial
Inrikes födda kvinnor	11	34	55
Utrikes födda kvinnor	28	14	57
Inrikes födda män	15	45	40
Utrikes födda män	33	15	51

Källa: SCB. Utbildningsstatistik.

Som framgår av tabellen har både utrikes födda kvinnor och män en högre andel eftergymnasialt utbildade än inrikes födda kvinnor och män. Skillnaden är särskilt stor bland männen. Inrikes födda män avviker och har en relativt sett låg andel eftergymnasialt utbildade samtidigt som andelen förgymnasialt utbildade är högre än bland inrikes födda kvinnor. Ytterligare en viktig slutsats av informationen i tabellen är alltså att utrikes födda inte har en

lägre utbildningsnivå, tvärt om är andelen eftergymnasialt utbildade mycket hög. Men samtidigt är gruppen som enbart har förgymnasial utbildning också stor. Tyvärr redovisar inte SCB motsvarande uppgifter på kommunnivå, vilket gör att vi inte kan presentera någon separat information gällande Malmö stad.

Arbetslösheten är starkt relaterad till utbildningsnivån. I tabellen nedan presenteras uppgifter om arbetslöshetstal för olika åldersgrupper, uppdelat på utbildningsnivå, liksom totaluppgifter för befolkningen i arbetsför ålder. Uppgifterna avser Malmö stad och Sverige som helhet. Det bör noteras att andelen med förgymnasial utbildning utgör en högre andel av arbetskraften (arbetslösa och sysselsatta) i Malmö än i riket i övrigt. Det gäller framför allt i åldrarna 20-24 år och i åldrarna över 35 år. Bland unga vuxna i åldern 20-24 år har 13,4 procent av arbetskraften förgymnasial utbildning i Malmö jämfört med 10,4 procent som genomsnitt för åldersgruppen i landet som helhet.

Tabell 3. Andel arbetslösa (öppet arbetslösa och deltagare i arbetsmarknadspolitiska program) efter ålder och utbildningsnivå som andel av den registerbaserade arbetskraften. Uppgifterna avser april 2017.

	Arbetslöshet Malmö		
	Förgymn	Gymn	Eftergymn
20-24 år	49,2	17	7,2
25-29 år	47,7	10,6	7,8
30-34 år	46	17,3	8,4
35-39 år	48,5	16,1	8,8
40- år	34,3	11,2	10,1
20-64 år	40,7	13,8	9,1

	Arbetslöshet Sverige		
	Förgymn	Gymn	Eftergymn
20-24 år	36,7	8,3	5,5
25-29 år	34,4	9,2	5,6
30-34 år	31,8	7,5	5,6
35-29 år	28,8	6,3	4,7
40-	17,8	4,7	4,7
20-64 år	23,7	6	5

Källa: Arbetsförmedlingen. Marknadsområde 7 Skåne.

Som framgår av uppgifterna i är arbetslöshetstalen genomgående högre i Malmö än i övriga landet. Det gäller oavsett utbildningsnivå. Samtidigt synliggör uppgifterna de enorma risker som är förknippade med låg utbildning. Arbetslöshetstalen för förgymnasialt utbildade i Malmö pendlar mellan 45 och 50 procent i åldrarna upp till 40 år. I åldersgruppen 20-64 år i Malmö är hela 41 procent arbetslösa bland förgymnasialt utbildade. I Sverige som helhet är motsvarande uppgift 24 procent.

Mycket talar alltså för att låg utbildning straffar sig hårdare i Malmö än i andra delar av landet. En förklaring är sannolikt att gruppen i Malmö i högre grad består av utrikes födda med kortare vistelsetid i Sverige jämfört med hur det ser ut i andra delar av landet. Samtidigt

ska det alltså betonas att arbetslöshetstalen generellt sett är högre i Malmö, så även bland utrikes födda. Det indikerar att arbetsmarknaden i staden är svagare jämfört med Sverige i övrigt samtidigt som vi vet att arbetslöshetstalen är relativt höga även bland utrikes födda akademiker, en betydande grupp i Malmö. Arbetslösheten för utomnordiskt födda akademiker uppgår enligt uppgifter från SACO till drygt 9 procent jämfört med enbart strax över 1 procent bland inrikes födda (SACO Arbetslösheten för akademiker, maj 2017). Uppgifterna avser alltså arbetslöshetstal på nationell nivå. Akademisk utbildning underlättar otvivelaktigt inträdet på arbetsmarknaden för utrikes födda, men förutsättningarna är ändå ogynnsamma jämfört med inrikes födda.

6. En hög utbildningsnivå i Malmö

Som framhållits är utbildningsnivån hög i Malmö, samtidigt som det finns en betydande grupp med enbart förgymnasial utbildning. I tabellen nedan redovisas utbildningsnivån för befolkningen i åldrarna 25-64 år.

Tabell 4. Utbildningsnivå för befolkningen i åldrarna 25-64 år i Malmö, Stockholm, Göteborg och Sverige som helhet. Andelar i procent år 2015.

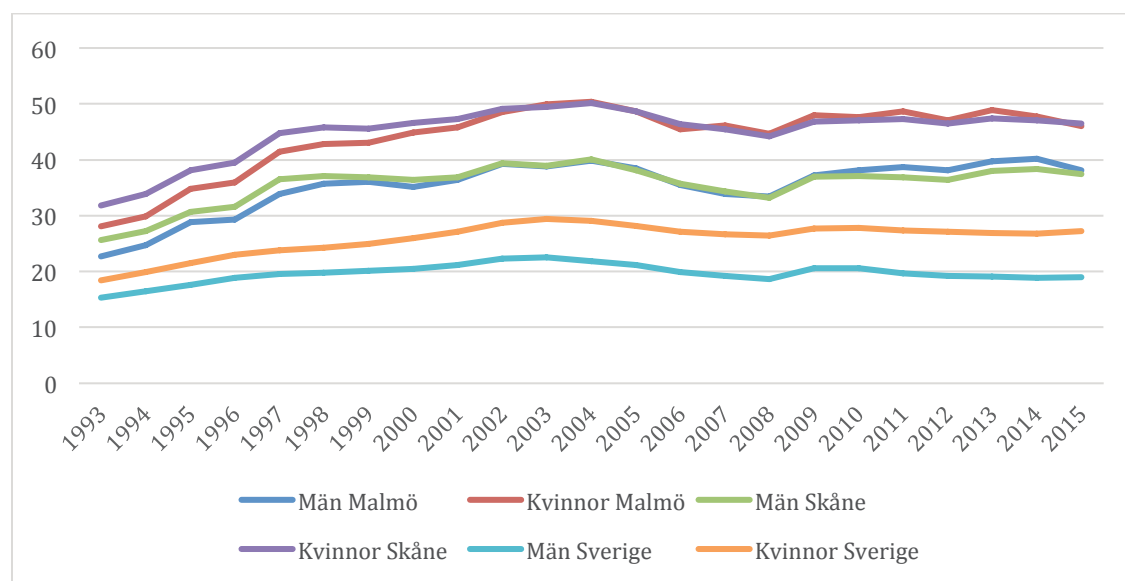
	<i>Förgymnasial</i>	<i>Gymnasial</i>	<i>Eftergymnasial</i>
<i>Malmö</i>			
Män	13	38	45
Kvinnor	12	32	52
<i>Stockholm</i>			
Män	10	33	54
Kvinnor	8	29	62
<i>Göteborg</i>			
Män	12	38	48
Kvinnor	10	33	55
<i>Riket</i>			
Män	14	48	36
Kvinnor	10	41	47

Källa: SCB:s register Befolkningens utbildning version 2016-01-01.

Det framgår av tabellen att befolkningen i Malmö har en högre utbildningsnivå jämfört med landet som helhet även om nivåerna är högre i de andra storstäderna Stockholm och Göteborg, framför allt i Stockholm. Tabellen visar också att män genomsnittligt har en betydligt lägre utbildningsnivå än kvinnor. En lägre andel kvinnor än män har förgymnasial utbildning och en betydligt större andel kvinnor har eftergymnasial utbildning.

Uppgifterna i tabellen avser befolkningen i arbetsför ålder. Hur ser då utbildningsdeltagandet ut i Malmö ibland unga och unga vuxna? I åldrarna 20-29 år uppgick andelen studerande i Malmö år 2015 till 35 procent, vilket kan jämföras med ett ovägt kommungenomsnitt i på ca 24 procent. Det kan i det här sammanhanget också vara intressant att lyfta fram de yngre åldrarna, närmare bestämt 20-24-åringarna. Det är ju i dessa åldrar flertalet ungdomar kommer till högskolan och påbörjar högskolestudier. I diagrammet nedan redovisas andelen studerande i Malmö, Skåne län samt i Sverige som helhet.

Figur 13. Andel studerande i åldrarna 20-24 år i Malmö, Skåne län och i Sverige som helhet. Uppdelat på kvinnor och män. Åren 1993-2015.

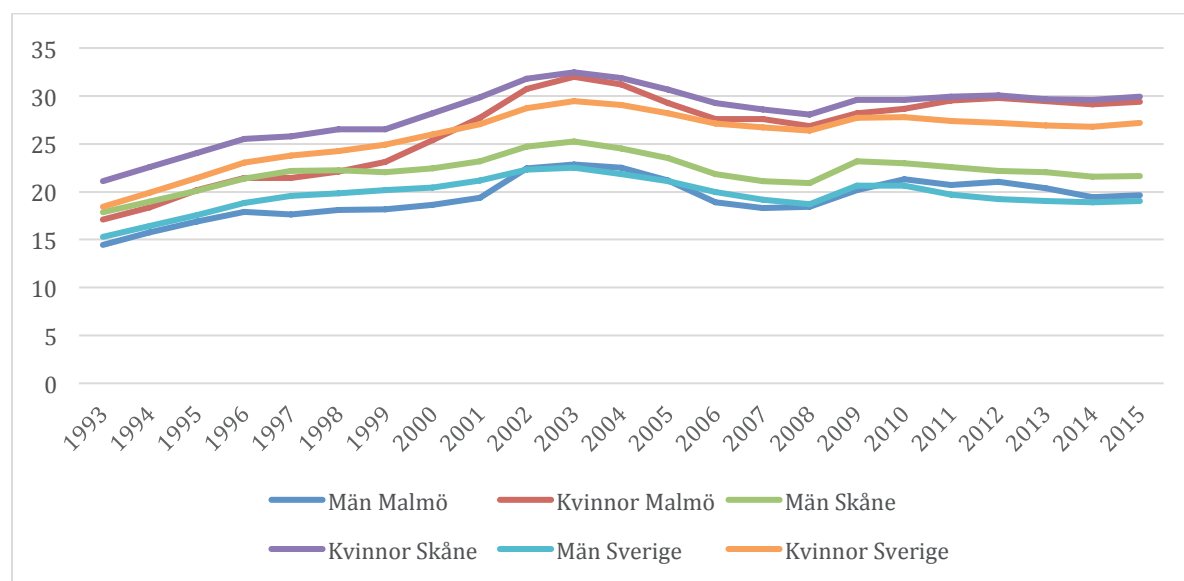


Källa: SCB. Befolkningens studiedeltagande.

I diagrammet presenteras följaktligen andelen som deltar i någon typ av utbildning, oavsett om det handlar om högskoleutbildning eller t.ex. kommunal vuxenutbildning. Andelen studerande är betydligt högre i Malmö och i Skåne län än i landet som helhet, närmare 20 procentenheter högre både för kvinnor och för män. Det framgår också återigen att kvinnor är avgjort mer benägna att studera än män. Skillnaden uppgår till 10 procentenheter.

Frågan är då hur det ser ut om vi bryter ut de som studerar på högskola och universitet. I diagrammet nedan illustreras andelen högskolestuderande i samma åldersgrupp i Malmö, Skåne län och på nationell nivå.

Figur 14. Andel högskolestuderande i åldrarna 20-24 år i Malmö, Skåne län och i Sverige som helhet. Uppdelat på kvinnor och män. Åren 1993-2015.



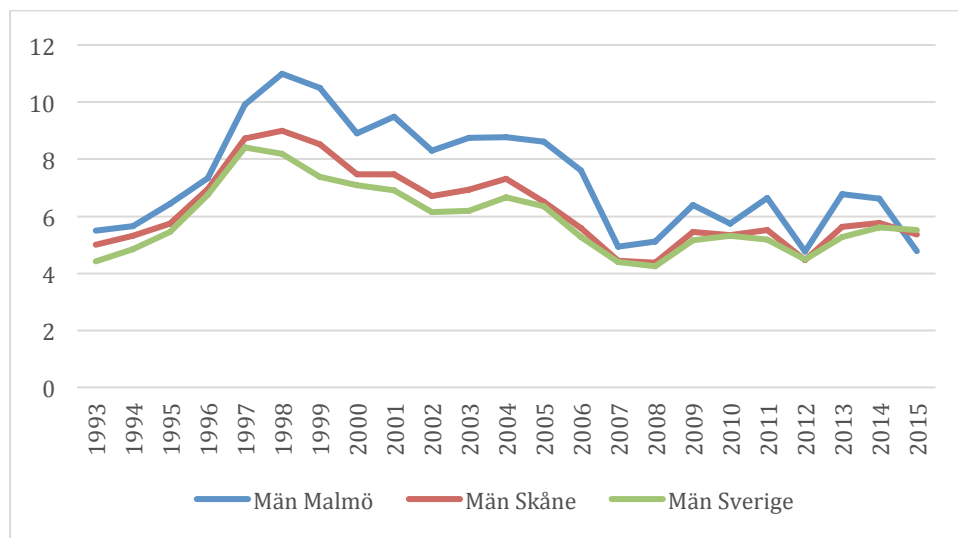
Källa: SCB. Befolkningens studiedeltagande.

Uppgifterna i diagrammet visar att kvinnor i Malmö och i Skåne län i åldrarna 20-24 på senare år har studerat på eftergymnasial nivå i betydligt högre grad än kvinnor i andra delar av Sverige. Bland unga kvinnor i Malmö ökade andelen högskolestuderande mycket kraftigt från 1990-talets slut och några år in på det nya årtusendet, något som sannolikt har ett samband med etableringen av Malmö högskola. Bland unga män i Malmö ökade också andelen studerande från 1990-talet och några år in på 2000-talet, men ökningen var svagare och det går inte att urskilja något tidsmässigt samband med etableringen av Malmö högskola.

Ett intressant förhållande som också framgår av diagrammet ovan är att skillnaden mellan kvinnors och mäns utbildningsdeltagande är betydligt större i Malmö än i Skåne län och nationen i övrigt. I Malmö uppgår skillnaden till ca 20 procentenheter mot ca 15 procentenheter i Skåne län och i landet som helhet. Unga män i Malmö deltar alltså inte i högskoleutbildning i någon högre grad än unga män i andra delar av landet. Andelen högskolestuderande har varit ungefär densamma som i Sverige som helhet. Den höga andelen högskolestuderande i Malmö påverkas mer än på andra håll av unga kvinnors starka benägenhet att studera på eftergymnasial nivå.

Detta är som framhålls inledningsvis värt att understryka och något vi får anledning att återkomma till när vi diskuterar förutsättningen för att bredda rekryteringen till högre utbildning. Förhållandet kan framstå som något paradoxalt även om det är ett generellt mönster att kvinnor är mer studiebenägna än män. Tidigare konstaterade vi ju (se Figur 13) att även unga mäns studiedeltagande överstiger genomsnittet för Sverige som helhet. Den stora skillnaden mellan studiedeltagande oavsett utbildningsform och deltagande i högskoleutbildning bland unga män i Malmö förklaras alltså av att en större andel unga män deltar i andra utbildningsformer i Malmö jämfört med vad som är vanligt i Skåne län och Sverige för övrigt. Det är rimligt att förmoda att fler deltar i kommunal vuxenutbildning.

Figur 15. Andel män i åldern 20-24 år som deltar i kommunal vuxenutbildning i Malmö, Skåne län och i Sverige. Åren 1993-2015.



Källa: SCB. Befolkningens studiedeltagande.

Den kraftiga uppgången i andelen Komvuxstuderande under 1990-talet återspeglade den mycket svaga arbetsmarknadssituation som präglade dessa år och som följdes av satsningarna på det så kallade Kunskapslyftet. Kunskapslyftet innebar att arbetslösa fick studera med aktivitetsstöd på Komvux och folkhögskolor.

Som framgår av diagrammet var andelen studerande män i Malmö mycket stor under slutet av 1990-talet. Nedgången i andelen studerande efter millennieskiftet förklaras i sin tur av avvecklingen av Kunskapslyftet och den minskning av antalet Komvuxstuderande som därefter följde. Men diagrammet visar samtidigt att andelen studerande på Komvux har varit högre bland unga män i Malmö under flertalet år jämfört med studiedeltagandet bland män i både Skåne län och i landet som helhet. Det är omöjligt att säga om de allra senaste årens nedgång i Malmö ska tolkas som ett trendbrott eller om det handlar om en tillfällig avvikelse. I vilket fall som helst måste den relativt sett låga andelen Komvuxstuderande bland unga män i Malmö under de senaste åren ses som problematisk om ambitionen ska vara att göra det möjligt för fler män att komma vidare till eftergymnasiala studier.

7. Faktorer i Malmö som påverkar rekryteringen till högskolan

Frågor om breddad rekryteringen har länge stått på den politiska dagordningen och på senare år har debatten intensifierats i samband med att man har kunnat konstatera att rekryteringen till högre utbildning, som breddades under många år, har förändrats i mindre gynnsam riktning de senaste dryga tio åren (Svensson & Wingborg 2016). Den sociala snedrekryteringen minskar inte längre – och det finns tvärt om tecken på att den ökar (UKÄ och riksdagens utbildningsutskott mars 2015).

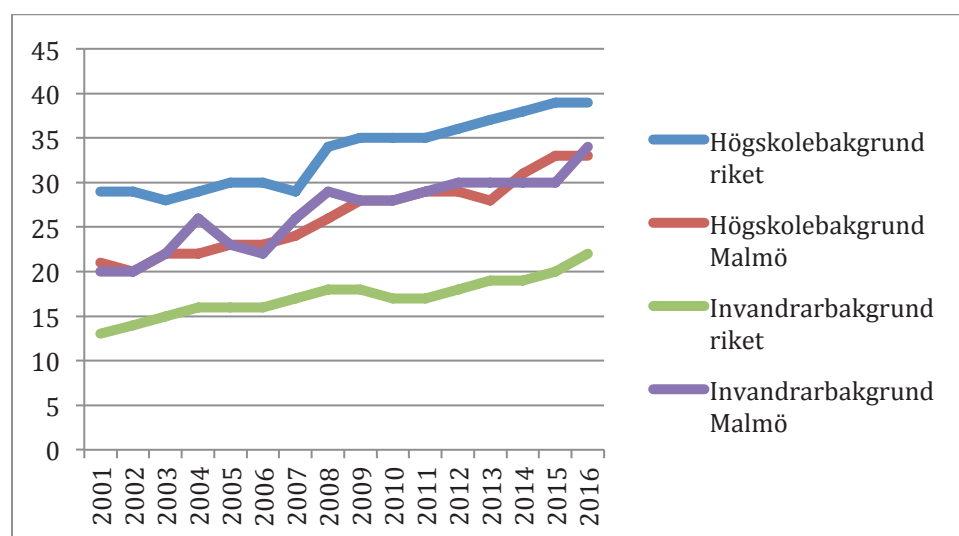
Universitetskanslersämbetet jobbar med att följa upp rekryteringsfrågorna och varje enskilt lärosäte bedriver ett uppföljningsarbete för att påverka och bredda rekryteringsmönstret. Detta arbete ligger också, som framhölls inledningsvis, väl i linje med EU:s intentioner. Europa 2020-strategin omfattar ett antal olika huvudmål varav ett handlar om att medlemsländerna ska sträva efter att minst 40 procent av en årskull ska påbörja högre utbildning. Samtidigt poängterar företrädare inom EU att arbetet med rekryteringen till högre utbildning måste kombineras med ökade socialpolitiska ambitioner, och man bör i högre grad rikta sig till utsatta socioekonomiska grupper och individer från miljöer där högre utbildning varit mindre vanligt förekommande. I en rapport om förutsättningarna för att modernisera högre utbildning i Europa påtalades både behovet av en tydligare arbetsmarknadsanpassning av högre utbildning, och ett intensivare arbete för att rekrytera unga vuxna från mindre privilegierade sociala miljöer (European Commission 2014).

Det totala antalet studenter vid svenska lärosäten uppgick till drygt 343 000 hösten 2016. I Malmö var motsvarande antal knappt 14 500 (UKÄ Antal studenter).⁸ Sedan år 2000 har antalet studenter vid samtliga lärosäten i Sverige ökat med ca 20 procent. Ökningen i Malmö har varit betydligt starkare och uppgår till 53 procent. När det gäller uppgifterna om de studerandes bakgrund är det framför allt följande variabler som är intressanta att titta närmare på ur ett rekryteringsperspektiv: andelen studerande med arbetarbakgrund, andel studerande vars föräldrar saknar eftergymnasial utbildning och andelen män bland de studerande. Samtliga dessa grupper är underrepresenterade i högre utbildning. Andelen studerande med arbetarbakgrund registrerades enbart under åren 2001 till 2007. Man utgick från den definition av arbetarbakgrund och socioekonomiska indelning som användes i folk- och bostadsräkningen 1990. Andelen studerande med arbetarbakgrund var något högre i Malmö jämfört med genomsnittet för samtliga lärosäten i Sverige, strax under 30 procent i Malmö jämfört ca 25 procent som riksgenomsnitt under de aktuella åren.

Den redovisade statistiken om andelen studerande vars föräldrar har högre utbildning, liksom andelen studerande med utländsk bakgrund, sträcker sig över en längre tidsperiod. I diagrammet nedan redovisas uppgifterna för Malmö högskola och genomsnittstalen för samtliga lärosäten i Sverige. Uppgifterna om andelen med högskoleutbildade föräldrar avser nya studenter det aktuella läsåret som har minst en förälder med en treårig utbildning på högskolenivå. Uppgiften om andelen studerande med utländsk bakgrund avser andelen nybörjarstuderande som antingen själva är födda i ett annat land än Sverige eller vars båda föräldrar är födda i ett annat land. Adopterade personer ingår inte och inresande studenter har också räknats bort.

⁸ UKÄ:s uppgifter om antalet studenter avser antal studerande det valda budgetåret exklusive studerande i uppdragsutbildning. Uppgifterna gäller förstagångsstuderande på en kurs och studerande på en kurs som löper över flera terminer.

Diagram 16. Andel studerande vars föräldrar har högre utbildning och andelen studerande med utländsk bakgrund vid Malmö högskola och genomsnittet för samtliga lärosäten i Sverige. Åren 2001-2016.



Källa: UKÄ. Högskoleöversikt.

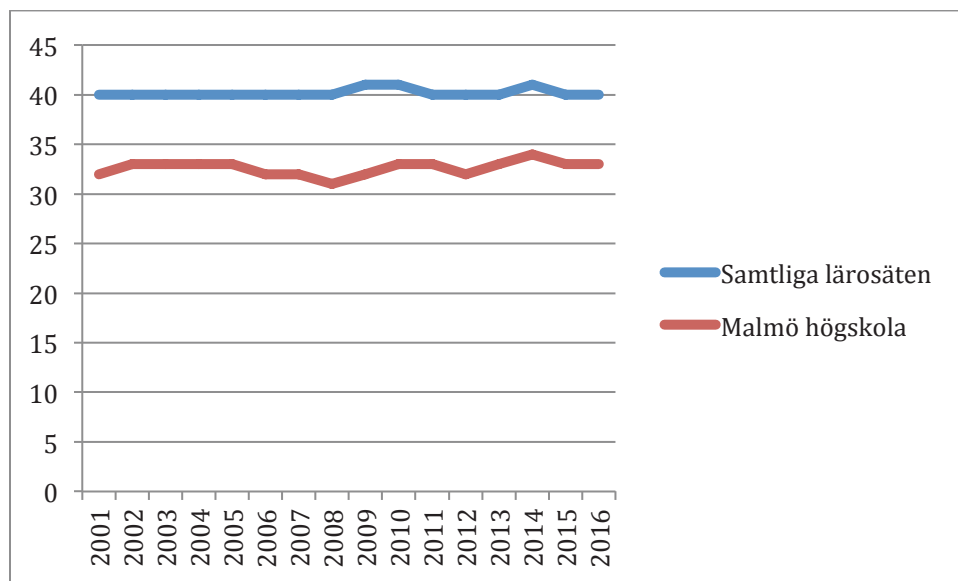
Vi har tidigare konstaterat att andelen av befolkningen med högskoleutbildning är relativt hög i Malmö. Samtidigt framgår det att andelen nybörjarstudenter med minst en akademiskt utbildad förälder har ökat både genomsnittligt i landet och vid Malmö högskola. Till en del är det rimligen en återspeglning av en högre utbildningsnivå i befolkningen generellt.

Föräldragenerationen har över tid fått en allt högre utbildningsnivå. Men det är också en återspeglning av det som vi lyfte fram i avsnittet inledningsvis, dvs. en mer ojämlik social rekrytering till högre utbildning. Det är t.ex. anmärkningsvärt att andelen med högskoleutbildade föräldrar har ökat så påtagligt under de allra senaste åren, något som framgår tydligt i Malmö.

Andelen nybörjarstudenter med invandrabakgrund är högre i Malmö än genomsnittet för alla lärosäten i Sverige. Det är rimligt med tanke på den höga andelen invånare med utländsk bakgrund i staden. Andelen har också ökat under hela den period som uppgifterna täcker, från ca 20 procent av alla nybörjarstudenter år 2001 till närmare 35 procent år 2016. Det återspeglar alltså den ökning av andelen med utländsk bakgrund som har skett under perioden. Enligt UKÄ:s så kallade jämförelsetal, där man väger andelen deltagare i olika grupper i befolkningen på utbildningsorten i relation till andelarna som studerar på lärosätet, har gruppen med utländsk bakgrund blivit allt bättre representerad vid Malmö högskola. Jämförelsetalet uppgick år 2016 till 1,16, dvs. återspeglade en överrepresentation för gruppen. Vi har också tidigare konstaterat att utbildningsdeltagandet är generellt högt i gruppen utrikes födda och med föräldrar födda i ett annat land, både bland kvinnor och män.

Frågan är då hur det ser ut om vi tittar närmare på andelen män bland de studerande. Måttet avser den totala andelen män bland de studerande på grundläggande och avancerad nivå de aktuella åren. I diagrammet nedan illustreras andelarna vid Malmö högskola och genomsnittet för samtliga lärosäten i riket.

Figur 17. Andelen män bland studerande vid Malmö högskola samt ett genomsnitt för samtliga lärosäten i Sverige. Åren 2001-2016.



Källa: UKÄ. Högskoleöversikt.

Som framgår av diagrammet har andelen män bland de studerande varit stabil över tid, både i Malmö och vid andra lärosäten. Den totala studentvolymen har vuxit, men fördelningen mellan könen har förblivit oförändrad. I Malmö är andelen män ca 33 procent jämfört med 40 procent för samtliga lärosäten i Sverige.

Det finns anledning att gå vidare och granska detta förhållande mer ingående. Som framhålls inledningsvis i rapporten finns det rimligen en potential för att öka rekryteringen av unga män till eftergymnasiala studier. Men då förutsätter det bättre studieresultat bland pojkar i både grundskolan och gymnasieskolan.⁹ Det är pojkarna som har störst svårigheter att klara målen i utbildningsformerna på grundläggande nivå – och som därmed också har de största svårigheterna att ta steget över till studier på högre nivå. Mönstret är tydligt i landet som helhet, och om möjligt än tydligare i Malmö.

Arbetet med att skapa förutsättningar för breddad rekrytering har fått stor uppmärksamhet vid Malmö högskola. Redan åren 2004 och 2007 framhöll Högskoleverket det framgångsrika arbetet med breddad rekrytering i Malmö.¹⁰ I båda fallen handlade det om arbetet med att öka den sociala och etniska mångfalden bland studenterna. Det framhölls bland annat att högskolan i Malmö utmärkte sig genom en stor andel kvinnor och personer med utländsk bakgrund bland studenterna. Dessutom framhölls arbetssättet. Lärosätet nöjde sig inte enbart med stödinsatser under utbildningstiden utan arbetade aktivt med vägledning och uppföljning med tidigare studerande.

Bland de insatser som lyfts fram vid högskolan idag märks bland annat Studieverkstaden som t.ex. ger stöd för akademiskt skrivande och matematik. Högskolan erbjuder också en introduktionsutbildning – en behörighetsgivande kurs i svenska som riktar sig till studenter

⁹ Skillnader i studieresultat uppmärksammades också i förbigående i en underlagsrapport till Malmökommissionen för några år sedan, se Cederberg 2012.

¹⁰ Se t.ex. "Malmö högskola mottog utmärkelse för bästa arbete med breddad rekrytering", Nyhetsbrev vecka 24 2004, samt "Malmö högskola får beröm för breddad rekrytering", 2007 06 28.

som behöver preparera sin språkliga förmåga. Ytterligare ett exempel på insatser för breddad rekrytering är den akademiska introduktionstermin som riktar sig till studenter som behöver stöd inför framtida studier och där målet är att erbjuda ”nyttiga verktyg för att lyckas med framtida studier”. Till några av de viktigaste insatserna för breddad rekrytering får också räknas den studie- och yrkesvägledning som erbjuds studenterna.

Däremot saknas i hög grad ett arbete som riktar sig direkt till ungdomar som växer upp i mindre socioekonomiskt gynnade stadsdelar. Här finns emellertid intressanta exempel från andra delar av landet som man skulle kunna studera närmare. Det gäller bland annat ett samverkansprojekt mellan Örebro kommun och Örebro universitet (<https://www.oru.se/samhalle-och-naringsliv/skola/breddad-rekrytering/>). Projektet går under namnet *Linje 14* och riktar sig till ungdomar som växer upp i studieovana miljöer. I praktiken handlar det om att enskilda skolenheter samarbetar med universitet och erbjuder elever stöd som läxhjälp, kurser i studieteknik, studiebesök och mentorsprojekt. Studievägledarna är nyckelpersoner och samarbetar både med universitet och föräldrar inför gymnasieval och högskolestudier. Ett femtiotal studenter är också engagerade i verksamheten. Syftet är att ge fler barn och ungdomar möjligheter till eftergymnasiala studier.

8. Förutsättningar för högre utbildning och livslångt lärande

En grundläggande förutsättning för att öka rekryteringen till högre utbildning och ge fler möjligheter till ett livslångt lärande är att unga fullföljer utbildningarna på grundläggande nivå. I tabellen nedan anges några uppgifter avseende övergångar från grundskolestudier till gymnasiestudier i Malmö.

Tabell 5. Övergångar från grundskola till gymnasieskola i Malmö och på nationell nivå. Åren 2011 till 2015.

	2011	2012	2013	2014	2015
Malmö högskoleförberedande	59,6	59,8	63,9	64	64,2
Riket högskoleförberedande	59,1	60,4	60,3	60,9	61,4
Malmö yrkesprogram	19,2	18,9	16,4	17,2	16
Riket yrkesprogram	30,3	28,5	28,1	27,2	25,9
Malmö IM	17,7	18,6	15,7	16,4	16,3
Riket IM	8,7	9,4	9,2	10,1	11,3

Källa: Skolverkets statistik. Jämförelsetal grundskolan.

Som framgår av tabellen är övergångarna till högskoleförberedande program mer omfattande i Malmö än i andra delar av landet. 2015 valde 64 procent av avgångseleverna vid grundskolorna i Malmö högskoleförberedande program. Samtidigt är det en betydligt lägre andel av grundskoleeleverna som väljer yrkesförberedande program i gymnasieskolan. 2015 valde 16 procent av avgångseleverna i Malmö yrkesprogram jämfört med 26 procent i landet som helhet. En högre andel av grundskoleeleverna i Malmö går också till introduktionsprogram (IM). 2015 var andelen 16 procent jämfört med 11 procent som genomsnitt för landet.

Det förhållandet att Malmö har en högre andel elever med utländsk bakgrund påverkar naturligtvis förutsättningarna. Den andel av grundskoleeleverna som år 2015 deltog i så kallad SVA-undervisning (svenska som andraspråk) uppgick till 27 procent i Malmö jämfört med 10 procent som genomsnitt för landets grundskolor. Den höga andelen nyanlända elever i Malmö återspeglas också i att en stor andel grundskoleelever får studiehundledning på modersmål. Elever som har vistats i Sverige i högst fyra år har rätt till sådan studiehundledning. Andelen uppgår till 7,6 procent i Malmö jämfört med ett genomsnitt på 2,9 procent för landet.¹¹ Däremot är det inte en påtagligt större andel grundskoleelever i Malmö som omfattas av särskilt stöd och åtgärdsprogram. Med särskilt stöd avses stöd som skolorna är skyldiga att erbjuda elever som riskerar att inte uppnå kunskapskraven, men också om man kan konstatera andra svårigheter för eleverna. Det särskilda stödet ska dokumenteras i ett åtgärdsprogram med tydliga och uppföljningsbara mål (Grundskoleförvaltningen i Malmö stad). I Malmö omfattas 5,5 procent av eleverna i grundskolan av åtgärdsprogram. Motsvarande andel i landet i övrigt är 5 procent.¹²

Ett bekymmersamt förhållande i Malmö är att en relativt stor andel elever inte skrivs in på en gymnasieskola efter avslutade grundskolestudier. I Malmö har det under åren 2011 till 2016 varit en andel motsvarande 3,5 till 4 procent som har lämnat gymnasieskolan utan att ha påbörjat någon form av gymnasiestudier höstterminen efter. Genomsnittet för landet ligger

¹¹ Uppgifterna har tagits fram av Skolverket.

¹² Sommaren 2014 infördes en förändring i skollagen som innebar att skolor kan utforma särskilt stöd till elever utan att först upprätta ett åtgärdsprogram. Det fick till följd att andelen elever med åtgärdsprogram minskade med ungefär hälften på nationell nivå (Palmius, Specialpedagogiska myndigheten 2015).

runt 2 procent. Det här handlar med stor sannolikhet om en mycket utsatt och sårbar grupp. Kommunerna är skyldiga att följa upp samtliga individer i dessa åldrar via aktivitetsansvaret, men flera uppföljningar av aktivitetsansvaret som genomförts av Skolverket och Skolinspektionen har avslöjat stora brister. I januari 2016 antog Skolverket nya allmänna råd om aktivitetsansvaret och det återstår att se om några förändringar har skett.

Tittar man närmare på Skolverkets publicerade statistik om utbildningsresultat får man en bild av mer segregerade och olikvärdiga villkor mellan skolenheter i Malmö jämfört med landet i övrigt. En sambandsanalys (Pearsons r) indikerar att föräldrarnas utbildningsbakgrund tycks ha ett mycket stort inflytande på elevernas studieresultat.¹³ I Malmö uppgår korrelationskoefficienten till 0,8, högre utbildning bland föräldrarna samvarierar närmast fullständigt med elevernas genomsnittliga poäng. Sambandet är också starkt på nationell nivå och i mindre grad i Skåne län, 0,75 respektive 0,47.

Samtidigt visar statistiken att det finns ett negativt samband mellan andelen nyanlända och genomsnittliga meritpoäng per skolenhet, liksom mellan andelen pojkar bland de studerande och genomsnittlig meritpoäng. Även här är sambanden starkare i Malmö än på riksnivå och jämfört med Skåne län. En sambandsanalys resulterar i följande koefficienter för Malmö och Sverige som helhet:

Tabell 6. Samband mellan andel nyanlända lever och genomsnittlig meritpoäng samt andelen pojkar bland eleverna och genomsnittlig meritpoäng (Pearsons r). På skolenhetsnivå läsåret 2015/16.

	<i>Malmö</i>	<i>Skåne</i>	<i>Riket</i>
Andel nyanlända och genomsnittlig meritpoäng	-0,73	-0,48	-0,55
Andel pojkar och genomsnittlig meritpoäng	-0,23	-0,12	-0,18

Källa: Skolverket. SALSA.

Uppgifterna i tabellen stärker intrycket av att en koncentration av nyanlända har ett mer påtagligt negativt inflytande på studieresultaten i Malmö samtidigt som en högre andel pojkar är korrelerad till svagare studieresultat per skolenhet, mer så i Malmö än i landet i övrigt. Naturligtvis kan det finnas ett samband mellan båda variablerna. Pojkar är starkt överrepresenterade bland nyanlända (Çelikaksoy & Wadensjö 2017), men Skolverkets statistik medger ingen mer finfördelad analys. Generellt sett har pojkar lägre meritpoäng än flickor, det gäller i Malmö liksom i landet i övrigt. 71,5 procent av flickorna som gick ut årskurs 9 i grundskolan i Malmö våren 2016 hade uppnått kunskapskraven i samtliga ämnen jämfört med 68,4 procent bland pojkarna (Skolverket. SALSA). Skillnaderna var mer påtagliga i kommunala skolor och i socioekonomiskt utsatta områden. I de kommunala grundskolorna var det 69 procent bland flickorna som klarade kunskapskraven i alla ämnen jämfört med 64,8 procent bland pojkarna. Andelen som är behöriga att komma in på ett nationellt program är ungefär 5 procentenheter högre bland flickorna jämfört med pojkarna i Malmö. På riksnivå är skillnaden ungefär hälften så stor (SCB. Ämnesövergripande statistik).

¹³ Korrelationskoefficienten (r) mäter hur starkt två variabler samvarierar. Om det inte finns något samband mellan variablerna blir $r=0$. Desto starkare sambandet är, desto mer närmar sig koefficienten +1 eller -1. Vid ett fullständigt positivt eller negativt samband (+1 ett eller -1) motsvarar en förändring i den ena variabeln en exakt lika stor förändring i den andra variabeln.

Ser vi på förhållandena i gymnasieskolorna i Malmö kan vi konstatera att andelen kvinnor är högre, 52 procent jämfört med 48 procent som genomsnitt för samtliga gymnasieskolor i landet. Uppgifterna avser läsåret 2016/17 och är hämtade från Skolverkets databas med jämförelsetal. Andelen elever med utländsk bakgrund är betydligt högre i Malmö, 43 procent jämfört med ca 20 procent i riket som helhet. Men som vi har konstaterat tidigare är även andelen elever med högutbildade föräldrar högre i Malmö, dvs. fler elever har minst en förälder med eftergymnasial utbildning. Andelen är drygt 52 procent i Malmö jämfört med 47 procent i riket.

Samtidigt är det viktigt att betona att förhållandena ser väldigt olika ut på olika program. Vi har redan konstaterat att fler grundskoleelever i Malmö än i landet i övrigt väljer högskoleförberedande program i gymnasieskolan. Det finns också fler kvinnor på de högskoleförberedande programmen. I Malmö är andelen kvinnor 54 procent jämfört med ett genomsnitt på 52 procent på riksnivå. Det betyder att kvinnor är något överrepresenterade på dessa program i Malmö, men inte så mycket. Kvinnorna utgör en större andel av eleverna på nationella program totalt sett jämfört med landet i övrigt.

Andelen elever med högskoleutbildade föräldrar är ungefär densamma på de högskoleförberedande programmen i Malmö som i riket, 60 procent jämfört med 58 procent. Eleverna med utländsk bakgrund är varken över- eller underrepresenterade i Malmö. De utgör 42 procent av eleverna på de högskoleförberedande programmen i Malmö jämfört med 19 procent som genomsnitt för landets samtliga gymnasieskolor.

Ser vi sedan på yrkesprogrammen och introduktionsprogrammen framträder ett helt annat mönster. Färre elever söker sig till yrkesförberedande program i Malmö jämfört med landet i övrigt, det framgick av Tabell 5. Kvinnorna är underrepresenterade och utgör 45 procent av elevantalet medan elever med utländsk bakgrund är något överrepresenterade och utgör 46 procent av det totala antalet elever på programmen. Andelen elever med högutbildade föräldrar är betydligt lägre än på de studieförberedande programmen, enbart 30 procent. Jämfört med riket i övrigt avviker Malmö genom att ha en högre andel kvinnor, en större andel med utländsk bakgrund och en lägre andel elever med högutbildade föräldrar som studerar på yrkesprogram. På riksnivå utgör andelen kvinnor 38 procent, andelen utrikes födda enbart 17 procent och andelen med högskoleutbildade föräldrar 34 procent. Den stora andelen som väljer studieförberedande program i Malmö talar för att urvalet av elever på yrkesprogrammen blir mer socialt selekterat än på riksnivå.

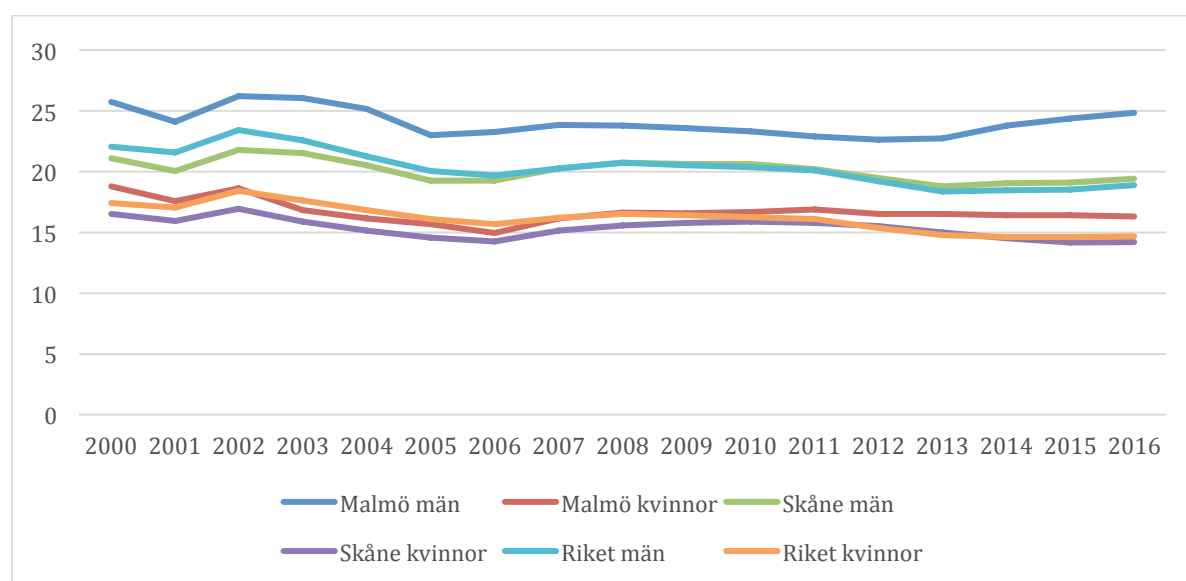
Bilden blir än mer tydlig när vi tittar närmare på elevernas bakgrund i introduktionsprogrammen. Kvinnor studerar i mindre utsträckning på introduktionsprogram än män, det är välkänt. Andelen kvinnor på programmen utgör 34 procent i Malmö jämfört med 27 procent på riksnivå. De med högskoleutbildade föräldrar är klart underrepresenterade, men ändå högre i Malmö än i landet i övrigt. I Malmö utgör andelen 22 procent jämfört med 11 procent i riket. Skillnaderna både avseende andelen kvinnor liksom andelen elever med eftergymnasialt utbildade föräldrar kan rimligen förklaras av den höga andelen utrikes födda i Malmö. En betydande grupp nyanlända elever i 16-17-årsåldern, även de med högutbildade föräldrar, hamnar med automatik i språkintroduktion. I både Malmö och Sverige i övrigt utgör gruppen ungdomar med utländsk bakgrund den helt dominerande elevkategorin på introduktionsprogrammen, 85 procent i Malmö jämfört med 81 procent på riksnivå. Det kan tilläggas att 60 procent av eleverna i introduktionsprogrammen i Sverige går på språkintroduktion.

Vi kan alltså konstatera att en hög andel av gymnasieeleverna väljer högskoleförberedande program. Kvinnorna gör det i något högre grad än män och gruppen med utländsk bakgrund är representerad på dessa program i proportion till sin andel av det totala antalet gymnasieelever. Samtidigt vet vi att en stor andel av dessa elever går vidare till studier på eftergymnasial nivå. Skolverket redovisar uppgifter om andelen elever som har gått vidare från gymnasiestudier till högskolestudier inom tre år (Skolverket. Jämförelsetal gymnasieskolan). Den andelen är mycket högre i Malmö än i landet i övrigt. Från att ha legat på en nivå runt 40 procent vid millennieskiftet uppgår andelen nu till ca 50 procent. I Sverige som helhet är andelen 10 procentenheter lägre. Det kan möjligen väcka förvåning att inte fler bedriver högskolestudier efter att ha läst studieförberedande program i gymnasieskolan. Men uppföljningar visar att många får jobb, t.ex. bland eleverna som har läst samhällsvetenskapliga programmet, och att andra väljer att avvakta några år innan de påbörjar eftergymnasial utbildning. Det är inte en grupp som är drabbad av några större etablerings- och försörjningsproblem.

De stora utmaningarna är istället kopplade till unga som inte fullbordar en gymnasieutbildning. Vi har tidigare pekat på att unga män och individer med utländsk bakgrund är överrepresenterad i den gruppen. Uppgifter från gymnasie- och vuxenutbildningsförvaltningen i Malmö visar att 49 procent av flickorna som gick ut någon av de kommunala grundskolorna i staden läsåret 2008/09 var behöriga för högskolestudier fyra år senare. Motsvarande andel för pojkar var 40 procent. Bland de som gick ut kommunala grundskolor året efter (2009/10) var skillnaden något mindre, 40 procent för flickor respektive 36 procent för pojkar.

Nedan presenteras ett diagram med uppgifter om andelen i åldersgruppen 20-24 år som saknar en 3-årig gymnasieutbildning i Malmö, i Skåne län och i landet som helhet. I diagrammet urskiljs alltså andelen som saknar 3-årig gymnasieutbildning. Efter gymnasiereformen på 1990-talet och introduktionen av 3-åriga yrkesprogram får 3-årig gymnasieutbildning betraktas som en grundläggande utbildningsnivå. Utbildningsprestationer som understiger den nivån kan betraktas som ofullständig utbildning.

Figur 18. Andelen kvinnor och män i åldrarna 20-24 år utan en 3-årig gymnasieutbildning i Malmö, Skåne län och i riket åren 2000-2016.



Källa: SCB. Utbildningsstatistik.

Som framgår av diagrammet är det en större andel i Malmö som saknar fullständig gymnasieutbildning, både bland unga män och kvinnor, jämfört med förhållandena i Skåne län och i landet som helhet. Men en annan viktig iakttagelse, som bör understrykas än en gång, är följaktligen att unga män i Malmö är sämre rustade ur utbildningssynpunkt än kvinnor. Skillnaderna mellan män och kvinnor när det gäller andelen med ofullständig utbildning är större i Malmö än i landet i övrigt.

En möjlig förklaring skulle som tidigare påtalats kunna vara att män med utländsk bakgrund utgör en större andel av den manliga populationen i de aktuella åldrarna i Malmö jämfört med kvinnorna med utländsk bakgrund. Det finns också en viss skillnad. Under åren 2015 och 2016 utgjorde t.ex. utrikes födda män en något större andel av den manliga populationen i åldrarna 15-24 respektive 25-34 år i Malmö jämfört med utrikes födda kvinnor som andel av den kvinnliga populationen i motsvarande åldrar. Skillnaden uppgick emellertid enbart till 1,5 procentenheter och är därmed för liten för att kunna förklara den stora skillnad mellan andelen unga kvinnor och män som har fullbordat en gymnasieutbildning i Malmö jämfört med förhållandena i andra delar av landet.

9. Slutsatser

Innehållet i den här rapporten förstärker bilden av ett socialt tudelat Malmö. Det finns positiva utvecklingstendenser kopplat till ungas etableringsmönster på arbetsmarknaden. Det höga utbildningsdeltagandet i Malmö är som framhölls inledningsvis löftesrikt inför framtiden. Samtidigt kvarstår en stor utmaning i anslutning till en betydande grupp lågutbildade. Villkoren på arbetsmarknaden är snarast svårare för lågutbildade i Malmö jämfört med förhållandena i landet i övrigt. Det framgår av uppgifterna om en väldigt låg sysselsättningsgrad och mycket höga arbetslöshetstal för personer som saknar en fullständig gymnasieutbildning. Andelen sysselsatta är lägre och andelen arbetslösa är högre jämfört med riksgenomsnittet, något som inte enbart beror på en hög andel i befolkningen med utländsk bakgrund utan också måste ses i perspektivet av en generellt sett svagare arbetsmarknad. Som vi har kunnat konstatera är utrikes födda överrepresenterade både bland högutbildade och lågutbildade.

I Malmökommissionens slutbetänkande för några år sedan lyftes frågor om sambandet mellan social utsatthet, låg utbildning och ohälsa (Kommissionen för ett socialt hållbart Malmö 2013). Man framhöll de stora skillnaderna mellan olika stadsdelar. De socioekonomiska skillnaderna är förvisso avgörande, men när vi talar om förutsättningar för utbildningsdeltagande och livslångt lärande bör också socioekonomiska skillnader kopplas till en genusdimension. Översikten i den här rapporten bekräftar stora skillnader i utbildningsstrategier mellan könen, skillnader som kan skapa ogynnsamma förutsättningar för unga män i takt med att kvalifikationskraven ökar i samhället generellt. Det handlar inte bara om krav relaterade till arbetslivet utan också om kompetens i förhållande till medborgarrollen, bredare möjligheter till lärande och delaktighet.

Pedagogisk forskning har behandlat flickors och pojkars olika förutsättningar att hantera skolmiljöer (Wernersson 2006). Ibland framhålls att pojkar är mer stökiga och ifrågasättande, medan flickor är mer anpassningsbara och läraktiga. Samtidigt talar en del studier för att flickor har lättare att tillgodogöra sig abstrakta begrepp och teorier medan pojkar har större fallenhet för experimenterande och kritiskt ifrågasättande. Hur det nu än är med den saken tycks erfarenheterna visa att den trend mot ökad individualisering av undervisningen och ett utvidgat elevansvar, dvs. en mindre styrande lärarroll, skapar svårigheter för elever som inte har den naturliga fallenheten för eller motivationen för skolarbete. Bristen på tydlighet och struktur i undervisningen går kanske ut över de som skulle behöva mest vägledning och stöd, i det här fallet pojkarna.

I Malmö saknas dokumentation och statistik som skulle kunna göra det möjligt att följa elevrörelser från enskilda skolenheter på grundskolan till gymnasieskolan. Det finns inte heller data om lärares rörlighet mellan skolor. Det sistnämnda hade varit intressant att ta del av eftersom forskning visar att mer meriterade och bättre utbildade lärare ofta rör sig i riktning till skolor i socioekonomiskt välbeställda stadsdelar. Malmökommissionen kunde identifiera ett sådant mönster gällande förskolorna i Malmö. Frågan om särskilt stöd och åtgärdsprogram för elever som har svårt att leva upp till kunskapskraven i grundskolan behöver också uppmärksammas mer. Det är förvånande att inte en större andel elever i Malmö omfattas av dessa insatser och vi behöver mer information om de åtgärdsprogram som erbjuds på skolenhetsnivå.

Malmö högskola presenterar inte heller någon statistik som gör det möjligt att analysera studenternas bakgrund. Det hade varit värdefullt att studera studenternas gymnasiebakgrund,

inte bara i relation till utbildningsprogram utan också i relation till stadsdelar och skolenheter. Det sistnämnda är nödvändigt om vi ska kunna värdera utfall i termer av breddad rekrytering.

En slutsats i den här rapporten är att utbildningsdeltagandet är högt i Malmö, bland inrikes födda såväl som bland utrikes födda. Den stora utmaningen är egentligen inte att öka andelen studerande på eftergymnasial nivå utan att göra det möjligt för fler från studieovana miljöer att påbörja högskolestudier. Nästa slutsats är att det i hög grad handlar om att öka studiemotivationen bland pojkar och unga män. Här borde Malmö högskola i samverkan med Malmö stad kunna göra mer för att skapa bättre studieförutsättningar och större intresse för högre studier, bland annat genom aktivt socialt och pedagogiskt arbete i stadens mer utsatta områden. Det ovan omnämnda projektet Linje 14 i Örebro skulle kunna bidra med inspiration och konkreta erfarenheter för hur ett sådant arbete skulle kunna utformas.

10. Källor och referenser

- Alvesson, M. (2013). ”Studier på högskola måste vara krävande”, *Svenska Dagbladet* 20 november 2013.
- Cederberg, M. (2012), *Gymnasieskolan – inte en skola för alla? En forskningssammanställning om låg utbildning och hälsa*. Ett diskussionsunderlag framtaget för Kommissionen för ett socialt hållbart Malmö.
http://malmo.se/download/18.d8bc6b31373089f7d9800088755/Gymnasieskolan_Cederberg_klar.pdf.
- Çelikaksoy, A. & E. Wadensjö (2017), *Ensamkommande barn på väg i det svenska samhället – Rapport till DELMI*. Stockholm: DELMI (under utgivning).
- Eurofound (2016), *Exploring the Diversity of NEETs*.
https://www.eurofound.europa.eu/sites/default/files/ef_publication/field_ef_document/ef1602en.pdf.
- European Commission (2014), *Modernisation of higher education in Europe. Access, Retention and Employability 2014*.
http://eacea.ec.europa.eu/education/eurydice/documents/thematic_reports/165EN.pdf.
- Fisher, D., Rubenson, K., Jones, G. & T. Shanahan (2009), ”The Political Economy of post-secondary education: a comparison of British Columbia, Ontario and Québec”, i *Higher Education*. Vol 57:5.
- Gidley, J. M., Hampson, G. P., Wheeler, L. & E. Bereded-Samuel (2010), ”From Access to Success: An Integrated Approach to Quality Higher Education Informed by Social Inclusion Theory and Practice”, i *Higher Education Policy*. Vol 23:1.
- Grundskoleförvaltningen i Malmö stad. *Extra anpassningar, särskilt stöd och åtgärdsprogram*. <http://malmo.se/Forskola--utbildning/Grundskola/Stod-och-service/Sarskilt-stod.html>.
- Kommission för ett socialt hållbart Malmö (2013), *Malmöns väg mot en hållbar framtid. Hälsa, välfärd och rättvisa*. Malmö: Malmö stad.
- Magnusson, L. (2004), *Den tredje industriella revolutionen – och den svenska arbetsmarknaden*. Stockholm: Prisma och Arbetslivsinstitutet.
- Malmö högskola (2004), ”Malmö högskola mottog utmärkelse för bästa arbete med breddad rekrytering”, Nyhetsbrev vecka 24 2004.
- Malmö högskola (2007), ”Malmö högskola får beröm för breddad rekrytering”, 2007 06 28.
- Nasrou, S. (2016), *Arbetslöshet och sysselsättning i Malmö stad 2015 – en översikt*. Arbetsmarknads-, gymnasie- och vuxenutbildningsförvaltningen.
<http://malmo.se/download/18.16ac037b154961d02872e820/1491303385134/Arbetsl%C3%B6shet+och+syssels%C3%A4ttning+i+Malm%C3%B6+2015.pdf>.
- Palmius, W. (2015), *Betyder färre åtgärdsprogram fler anpassningar?* Specialpedagogiska myndigheten. <https://www.spsm.se/om-oss/spsm-blogger/2015/betyder-farre-atgardsprogram-fler-anpassningar/>.
- Schön, L. (2014), *En modern svensk ekonomisk historia. Tillväxt och omvandling under två sekel*. Lund: Studentlitteratur.
- SNS Konjunkturråd (2017), *Åtgärder för en inkluderande arbetsmarknad*. Stockholm: SNS Förlag.
- Svensson, S. & M. Wingborg (2016), *Porten kallas trång. Bryt den sociala snedrekryteringen till högskolan!* Stockholm: Katalys.
http://static.katalys.org/uploads/report/pdf_grayscale/24/katalys_no_27.pdf.
- Temagruppen unga i arbetslivet (2017), *Vägar och omvägar till arbetsmarknaden*. Stockholm: MUCF.

UKÄ och riksdagens utbildningsutskott mars 2015. *Rekrytering och genomströmning de största utmaningarna*. <http://www.uka.se/om-oss/aktuellt/intervjuer/2015-03-19-rekrytering-och-genomstromning-de-storsta-utmaningarna.html>.

Wernersson, I. (2006), *Genusperspektiv på pedagogik*. Stockholm: Högskoleverket.

Williams, J. (2008), "Constructing Social Inclusion through Further Education – The Dangers of Instrumentalism", i *Journal of Further and Higher Education*. Vol 32:2.

Örebro universitet (2017). *Linje 14*. <https://www.oru.se/samhalle-och-naringsliv/skola/breddad-rekrytering/linje-14/>.

Statistik

Arbetsförmedlingen. Marknadsområde 7 Skåne. *Statistik om arbetslöshet per utbildningsnivå. I Malmö och i riket*.

Arbetsförmedlingen. *Arbets sökande, 1996-2016. Kommun*.

<https://www.arbetsformedlingen.se/Om-oss/Statistik-och-publikationer/Statistik/Tidigare-statistik.html>.

Kommun- och landstingsdatabasen (Kolada). *Befolkning mm*. Malmö.

<https://www.kolada.se/?p=index>.

SACO. *Arbetslösheten för akademiker*. <http://www.saco.se/vara-fragor/arbetsmarknad/arbetsloshet-for-akademiker/>.

SCB. *Arbetsmarknadsstatistik. Arbetskraftsundersökningarna (AKU)*.

<http://www.statistikdatabasen.scb.se/pxweb/sv/ssd/?rxid=f45f90b6-7345-4877-ba25-9b43e6c6e299>.

SCB. *Arbetsmarknadsstatistik. Registerbaserad arbetsmarknadsstatistik (RAMS)*.

<http://www.statistikdatabasen.scb.se/pxweb/sv/ssd/?rxid=f45f90b6-7345-4877-ba25-9b43e6c6e299>.

SCB. *Befolkningsstatistik*.

<http://www.statistikdatabasen.scb.se/pxweb/sv/ssd/?rxid=f45f90b6-7345-4877-ba25-9b43e6c6e299>.

SCB. *Utbildningsstatistik*.

<http://www.statistikdatabasen.scb.se/pxweb/sv/ssd/?rxid=f45f90b6-7345-4877-ba25-9b43e6c6e299>.

SCB. *Ämnesövergripande statistik. Registerdata för integration*.

<http://www.statistikdatabasen.scb.se/pxweb/sv/ssd/?rxid=f45f90b6-7345-4877-ba25-9b43e6c6e299>.

Skolverket. *Statistik i databaser. Jämförelsetal*. <https://www.skolverket.se/statistik-och-utvardering/statistik-i-databaser>.

Skolverket. *Statistik i databaser. SALSA*. <https://www.skolverket.se/statistik-och-utvardering/statistik-i-databaser>.

Skolverket. *Statistik i databaser. SIRIS*. <https://www.skolverket.se/statistik-och-utvardering/statistik-i-databaser>.

Skolverkets enhet för förskole- och grundskolestatistik. *Statistik om särskilt stöd och åtgärdsprogram i Malmö*.

Socialstyrelsen. *Statistikdatabas för ekonomiskt bistånd – årsstatistik*.

http://www.socialstyrelsen.se/statistik/statistikdatabas/ekonomiskt_bistand.

Universitetskanslersämbetet (UKÄ). *Statistikdatabas om högskolan. Högskoleöversikt*.

<http://statistik.uka.se/>.

Baksidestext

Denna rapport är ett resultat av ett uppdrag från MUVAH – Malmöungdomars väg till arbete genom högre utbildning – ett samarbete mellan Malmö högskola och Malmö stad.

Malmö är en stad med många möjligheter, men samtidigt många utmaningar. I den här rapporten ska vi behandla både möjligheter och utmaningar. Erfarenhetsmässigt vet vi att vägen till goda försörjningsmöjligheter och inkludering i samhället, liksom tillit till sig själv och andra, går via utbildning och arbete. Malmö har genomgått något av en utbildningsrevolution. Fler än genomsnittligt i landet har en utbildning på eftergymnasial nivå. Det är löftesrikt och de positiva effekterna är synliga. Malmö har under senare år haft en positiv utveckling med minskat försörjningsberoende, lägre arbetslöshet och ökad sysselsättning, men blickar vi framåt kan vi konstatera att utmaningarna är många.

Syftet med den här rapporten är att behandla utbildningens betydelse ur ett etableringsperspektiv. Erfarenheterna i Malmö kommer att speglas i utvecklingen på regional och nationell nivå. En huvudfråga är hur det ska bli möjligt för fler att ta steget vidare till högre utbildning.

Jonas Olofsson är ekonomisk historiker och professor vid institutionen för socialt arbete vid Malmö högskola. Han är också knuten till Temagruppen unga i arbetslivet, ett ESF-finansierat projekt vid Myndigheten för ungdoms- och civilsamhällesfrågor (MUCF). Han har forskat om ungas vägar från utbildning till arbetsmarknad. Hur påverkar olika utbildningsval och utbildningsprestationer möjligheterna till arbete och försörjning?